



COMUNE DI PANDINO

PROVINCIA DI CREMONA



Finanziato
dall'Unione europea
NextGenerationEU

NUOVA SCUOLA DELL'INFANZIA "LA CHIOCCIOLA"

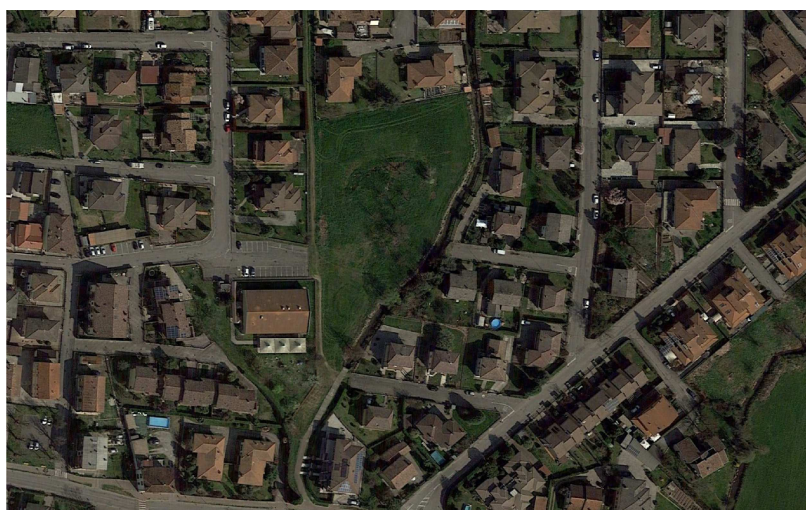
INTERVENTO PNRR FINANZIATO DALL'UNIONE EUROPEA NEXTGENERATIONUE _ MISSIONE 4: ISTRUZIONE E RICERCA

Componente 1 - Potenziamento dell'offerta dei servizi di istruzione: dagli asili nido alle Università

Investimento 1.1: Piano per asili nido e scuole dell'infanzia e servizi di educazione e cura per la prima infanzia.

CUP: G55E22000230006

CIG: 9783574CA9



Via Francesco Baracca

Committente:

COMUNE DI PANDINO

Responsabile del Procedimento:

Geom. TERSILIO TONETTI



Progettista incaricato:

Dott. Ing. FABRIZIO GENTILI

Coordinamento Architettura e Strutture

Progettazioni specialistiche:

Dott. Arch. FRANCESCO BONCIO

Architettonico

Dott. Ing. DAVID GUBBIOTTI

Strutture

Dott. Ing. ENRICO MALA'



Impianti

PIANO DI MANUTENZIONE

PROGETTO ESECUTIVO

ELABORATO

Q

Scala

Data

Aggiornamento

-

marzo 2023

-

PIANO DI MANUTENZIONE

MANUALE D'USO

(Articolo 38 del D.P.R. 5 ottobre 2010, n.207)

OGGETTO: Nuova scuola dell'Infanzia "La Chiocciola"

COMMITTENTE: Comune di PANDINO

IL TECNICO

(Dott. Ing. Fabrizio Gentili)

Dott. Ing. Fabrizio Gentili - VIA MURA ETRUSCHE, 18 - TODI (PG)

ManTus-P by Guido Cianciulli - Copyright ACCA software S.p.A.

PIANO DI MANUTENZIONE

Comune di: **Comune di Pandino**

Provincia di: **Provincia di Cremona**

OGGETTO: Nuova scuola dell'Infanzia "La Chiocciola"

Il nuovo fabbricato da adibire a scuola dell'infanzia (3-6 anni) sarà realizzato in un'area libera da ogni costruzione di proprietà del Comune di Pandino (CR) e con destinazione d'uso specificatamente prevista nel PGT per "servizi esistenti" vista la presenza, in posizione adiacente, di un edificio ad uso asilo nido dell'infanzia (0-3 anni): la nuova scuola completerà l'offerta scolastica del Comune e creerà un'importante sinergia tra i due plessi che permetterà sia economie di scala che specifiche attività integrative e di servizio (cucina, mensa, spazi comuni, ecc.). Il fabbricato in progetto sarà costituito da un unico piano fuori terra e comprenderà tutti gli spazi previsti dal DM 1975 al fine di consentire il corretto svolgimento di tutte le attività connesse con l'utilizzo a scuola dell'infanzia.

In dettaglio saranno realizzate:

- un ingresso, su lato verso Via Baracca, dotato di locali a servizio delle attività del personale di supporto ed ampio per avere il necessario spazio di accoglienza,
- corridoi e spazi di servizi per permettere l'accesso ad ogni locale,
- n. 7 aule con tutti i locali accessori (bagni, spogliatoio e deposito) a servizi dell'aula in maniera tale da creare un ambiente facilmente riconoscibile dal bambino e, sostanzialmente, esclusivo per fornire sicurezza. Complessivamente potranno essere accolti n. 196 bambini,
- una cucina dotata di ogni strumentazione necessaria per la formazione dei pasti che, opportunamente posizionata sul lato dell'esistente asilo nido, se dotata di attrezzature specifiche potrà essere usata anche a servizio dello stesso asilo nido dell'infanzia,
- una sala mensa divisa in due spazi, per limitare i rumori e per un utilizzo dei locali più flessibile, ha una superficie di circa mq 216 netti,
- una cucina di circa mq 99 netti,
- locali di servizio (sala insegnanti, lavanderia, assistenza, ecc.),
- un locale tecnico per tutte le strumentazioni necessarie per il riscaldamento e la produzione di acqua calda,
- un cortile interno con diretto accesso da ogni aula per svolgere importante attività all'aperto; tale scelta assume una peculiarità importantissima anche alla luce degli eventi pandemici,
- due cortile a spezzare la lunghezza e rigidità dei corridoi perimetrali di piccola dimensione (circa mq 20, ma di efficace presenza spaziale e visiva).

Ad eccezione dell'ingresso, posizionato necessariamente sul lato dell'accesso costituito da Via Baracca, si svilupperà, come spazi e come affaccio, principalmente sul lato verso la roggia al fine di garantire una migliore prospettiva di visuale e limitare l'affaccio verso gli edifici già esistenti collocati sul lato verso l'ingresso; il cortile interno principale ed i cortili perimetrali, già citati, contribuiranno ad assolvere a questa specificità, richiesta anche nello studio preliminare allegato alla richiesta di finanziamento.

L'area a disposizione e lo studio architettonico svolto permettono la realizzazione anche di un locale ad uso polivalente, compreso quello per l'attività fisica, con annessi spogliatoi che, per una questione di risorse disponibili, dovrà essere realizzato in uno stralcio successivo.

La presenza della roggia limitrofa e dunque la possibile variazione stagionale della falda acquifera imporrà di scegliere una fondazione costituita da una platea in cls armato dalla quale usciranno elementi in elevazione, sempre in calcestruzzo armato, che oltre a costituire l'appoggio per le

murature portanti in elevazione, contribuiranno ad irrigidire efficacemente l'opera fondale. La platea in c.a. lungo l'intera superficie dell'edificio scolastico garantirà circa i possibili cedimenti differenziali possibile a causa del diverso grado di compattazione o consolidamento dei terreni.

La scelta di una platea e dei suddetti muri in c.a. irrigiditi consente di raggiungere lo strato di terreno con idonee caratteristiche geomeccaniche così come individuabile dalla studio geologico del dott. Giovanni Bassi, parte integrante della presente progettazione.

E' evidente che, vista l'ampiezza dell'area ed il numero di rilevamenti del terreno, in fase di esecuzione dell'opera, in particolare durante lo scavo, dovranno essere valutati gli spessori di terreno di riporto adattando l'opera fondale alle eventuali situazioni diverse.

L'individuazione sia nei computi che nei grafici di uno strato di terreno ghiaioso (tipo vespaio o stabilizzato) contribuirà alla soluzione di ogni problema specifico; di seguito si riporta, ad ulteriore specificazione quanto descritto dal dott. geol. Giovanni Bassi nella relazione geologica: *".....Durante la fase esecutiva si dovrà verificare la natura del primo sottosuolo anche con assaggi locali con escavatore al fine di verificare direttamente la natura dei depositi e l'assenza di vuoti o di materiale organico ed eventualmente risanare localmente. Si dovrà inoltre uniformare il piano di appoggio eliminando il riporto in eccesso e in caso di risanamento si consiglia l'utilizzo di geocomposito a contatto con il terreno naturale per risalire con materiale granulare riportato e rullo compattato"*

Gli orizzontamenti saranno per il piano di calpestio costituito da lastre autoportanti tipo predalles, opportunamente dimensionate e calcolate mentre in copertura si userà un solaio in latero-cemento, di spessore massimo cm 30, opportunamente dimensionato e tessuto nella direzione della luce libera inferiore.

Il solaio di copertura della zona di ingresso saranno in legno lamellare per fornire un impatto visivo di maggiore qualità e fornire una particolare importanza allo spazio che il punto di impatto iniziale dove si svolge l'accoglienza dei bambini e delle rispettive famiglie.

Ogni solaio sarà ancorato alle murature portante perimetrali attraverso l'esecuzione di cordoli in cls armato che, uniti alla rete els contenuta all'interno della soletta superiore del solaio, genereranno un efficace piano rigido di cerchiatura e ripartizione.

La scelta di eseguire un solaio anche al piano di calpestio, opportunamente dotato di fori di areazione, nasce da specifiche considerazioni sia tecniche che di salubrità dell'ambiente scolastico:

- limitazione degli scavi e dello spessore dell'opera fondale,
- formazione di un'intercapedine areata che garantirà:
 - isolamento dal terreno sottostante,
 - isolamento termico,
 - possibilità di passaggio di cavi, tubazioni, ecc.,
 - convogliare all'esterno, eliminando ogni pericolo, l'eventuale gas radon presente all'interno di alcune specifiche formazioni rocciose o di alterazione di rocce.

La scelta del solaio al piano di calpestio assume importanza maggiore anche a causa della presenza della roggia e dunque della possibilità di saturazione del terreno a causa della ipotetica escursione della falda.

La copertura del fabbricato sarà parzialmente piana ed in parte a padiglione per permettere:

- mantenere una forma estetica simile a quelle delle costruzioni limitrofe (in pendenza,
- limitare le altezze del colmo che, in alcune zone, per la luce elevata degli spazi assumerebbero proporzioni elevate.

La parte di copertura piana sarà adeguatamente impermeabilizzata con prodotti specifici tali da conservarsi nel tempo (guaine auto protetto, membrane speciali tipo TPO riflettenti e durabili, ecc.).

La parte di copertura in pendenza sarà eseguita utilizzando la tecnologia dei muricci in laterizio forato, opportunamente controventati, al fine di creare una struttura leggera modellabile nel

rispetto di tutte le forme della copertura.

La finitura sarà con tegole in laterizio di tipologia simile a quella dei fabbricati limitrofi

Gli infissi saranno in alluminio anodizzato con taglio termico di colore chiaro e saranno dotati di vetro camera per un efficace sistema di efficientamento energetico nel rispetto della normativa vigente.

Le finestre delle aule saranno ombreggiate attraverso l'utilizzo di tendine oscuranti interne al vetro camera per un'efficace gestione dell'illuminazione.

Il fabbricato scolastico rispetterà la normativa nZEB ad energia quasi zero e pertanto sarà dotata di un isolamento a cappotto eseguito con specifici prodotti isolanti.

Gli impianti meccanici comprendono:

- l'impianto di riscaldamento invernale;
- gli impianti di rinnovo aria e raffrescamento estivo;
- gli impianti di estrazione forzata;
- l'impianto idrico-sanitario;
- l'impianto idrico-antincendio;
- le reti di raccolta e scarico delle acque usate;
- le reti esterne di raccolta e scarico delle acque meteoriche.

Gli impianti meccanici comprendono:

- fornitura energia
- quadri elettrici
- impianto illuminazione normale e forza motrice
- impianto illuminazione di sicurezza
- impianto regolazione illuminazione artificiale
- impianto elettrico a servizio della climatizzazione
- impianto di terra
- impianto fonia-dati
- impianto TV terrestre e satellitare
- impianto rivelazione automatica incendio IRAI
- impianto citofonico
- impianto chiamata wc disabili
- impianto fotovoltaico

Conformità ai criteri ambientali minimi

Il piano di manutenzione è conforme ai “**Criteri Ambientali Minimi**” (CAM), contenuti nell’Allegato del D.M. Ambiente dell’11 ottobre 2017.

Per ogni elemento manutenibile sono individuati i requisiti e i controlli necessari a preservare nel tempo le prestazioni ambientali dell’opera, obiettivo innovativo che si aggiunge a quelli già previsti per legge (conservazione della funzionalità, dell’efficienza, del valore economico e delle caratteristiche di qualità).

I livelli prestazionali dei CAM prevedono caratteristiche superiori a quelle prescritte dalle leggi nazionali e regionali vigenti, sono finalizzati alla riduzione dei consumi di energia e risorse naturali, e mirano al contenimento delle emissioni inquinanti.

Gli interventi manutentivi individuati prevedono l’utilizzo di materiali atossici, riciclati e rigenerabili, per la salvaguardia della salute umana e dell’ambiente e per la mitigazione degli impatti climateranti.

Le prestazioni ambientali contenute nel seguente documento si riferiscono sia alle specifiche tecniche di base che a quelle premianti contenute nei CAM, tenendo conto anche del monitoraggio e del controllo della qualità dell’aria interna dell’opera.

Programma di monitoraggio e controllo della qualità dell’aria interna

Un programma dettagliato di monitoraggio sarà definito da personale qualificato dopo lo start-up dell’impianto.

Nel piano di manutenzione sono previsti tutti gli interventi necessari ad eliminare o contenere l’inquinamento dell’aria indoor, adattabili e modificabili in itinere, a seconda di esigenze specifiche sopravvenute dopo la fase di avvio dell’impianto.

Le varie sorgenti di inquinamento dell’aria degli ambienti indoor devono essere monitorate tenendo conto dei relativi contaminanti (Composti Organici Volatili - COV, Radon, batteri, virus, acari, allergeni, ecc.) per assicurarsi che i limiti indicati dalle normative vigenti siano rispettati o, in caso contrario, adottare tempestivamente gli interventi necessari al ripristino di condizioni di sicurezza.

CORPI D'OPERA:

° 01 Nuova scuola dell'Infanzia "La chiocciola"

Nuova scuola dell'Infanzia "La chiocciola"

UNITÀ TECNOLOGICHE:

- ° 01.01 Opere di fondazioni superficiali
- ° 01.02 Strutture in elevazione in muratura portante
- ° 01.03 Solai
- ° 01.04 Strutture in elevazione in legno lamellare

Opere di fondazioni superficiali

Insieme degli elementi tecnici orizzontali del sistema edilizio avente funzione di separare gli spazi interni del sistema edilizio dal terreno sottostante e trasmetterne ad esso il peso della struttura e delle altre forze esterne.

In particolare si definiscono fondazioni superficiali o fondazioni dirette quella classe di fondazioni realizzate a profondità ridotte rispetto al piano campagna ossia l'approfondimento del piano di posa non è elevato.

Prima di realizzare opere di fondazioni superficiali provvedere ad un accurato studio geologico esteso ad una zona significativamente estesa dei luoghi d'intervento, in relazione al tipo di opera e al contesto geologico in cui questa si andrà a collocare.

Nel progetto di fondazioni superficiali si deve tenere conto della presenza di sottoservizi e dell'influenza di questi sul comportamento del manufatto. Nel caso di reti idriche e fognarie occorre particolare attenzione ai possibili inconvenienti derivanti da immissioni o perdite di liquidi nel sottosuolo.

È opportuno che il piano di posa in una fondazione sia tutto allo stesso livello. Ove ciò non sia possibile, le fondazioni adiacenti, appartenenti o non ad un unico manufatto, saranno verificate tenendo conto della reciproca influenza e della configurazione dei piani di posa. Le fondazioni situate nell'alveo o nelle golene di corsi d'acqua possono essere soggette allo scalzamento e perciò vanno adeguatamente difese e approfondite. Analoga precauzione deve essere presa nel caso delle opere marittime.

ELEMENTI MANUTENIBILI DELL'UNITÀ TECNOLOGICA:

- ° 01.01.01 Cordoli in c.a.
- ° 01.01.02 Platee in c.a.
- ° 01.01.03 Travi rovesce in c.a.

Cordoli in c.a.**Unità Tecnologica: 01.01****Opere di fondazioni superficiali**

Sono fondazioni realizzate generalmente per edifici in muratura e/o per consolidare fondazioni esistenti che devono assolvere alla finalità di distribuire adeguatamente i carichi verticali su una superficie di terreno più ampia rispetto alla base del muro, conferendo un adeguato livello di sicurezza. Infatti aumentando la superficie di appoggio, le tensioni di compressione che agiscono sul terreno tendono a ridursi in modo tale da essere inferiori ai valori limite di portanza del terreno.

MODALITÀ DI USO CORRETTO:

L'utente dovrà soltanto accertarsi della comparsa di eventuali anomalie che possano anticipare l'insorgenza di fenomeni di dissesto e/o cedimenti strutturali.

ANOMALIE RISCONTRABILI**01.01.01.A01 Cedimenti**

Dissesti dovuti a cedimenti di natura e causa diverse, talvolta con manifestazioni dell'abbassamento del piano di imposta della fondazione.

01.01.01.A02 Deformazioni e spostamenti

Deformazioni e spostamenti dovuti a cause esterne che alterano la normale configurazione dell'elemento.

01.01.01.A03 Distacchi murari

Distacchi dei paramenti murari mediante anche manifestazione di lesioni passanti.

01.01.01.A04 Distacco

Disgregazione e distacco di parti notevoli del materiale che può manifestarsi anche mediante espulsione di elementi prefabbricati dalla loro sede.

01.01.01.A05 Esposizione dei ferri di armatura

Distacchi di parte di calcestruzzo (copriferro) e relativa esposizione dei ferri di armatura a fenomeni di corrosione per l'azione degli agenti atmosferici.

01.01.01.A06 Fessurazioni

Degradazione che si manifesta con la formazione di soluzioni di continuità del materiale e che può implicare lo spostamento reciproco delle parti.

01.01.01.A07 Lesioni

Si manifestano con l'interruzione del tessuto murario. Le caratteristiche e l'andamento ne caratterizzano l'importanza e il tipo.

01.01.01.A08 Non perpendicolarità del fabbricato

Non perpendicolarità dell'edificio a causa di dissesti o eventi di natura diversa.

01.01.01.A09 Penetrazione di umidità

Comparsa di macchie di umidità dovute all'assorbimento di acqua.

01.01.01.A10 Rigonfiamento

Variazione della sagoma che interessa l'intero spessore del materiale e che si manifesta soprattutto in elementi lastriformi. Ben riconoscibile essendo dato dal tipico andamento "a bolla" combinato all'azione della gravità.

01.01.01.A11 Umidità

Presenza di umidità dovuta spesso per risalita capillare.

01.01.01.A12 Impiego di materiali non durevoli

Impiego di materiali non durevoli nelle fasi manutentive degli elementi.

Platee in c.a.

Unità Tecnologica: 01.01

Opere di fondazioni superficiali

Sono fondazioni realizzate con un'unica soletta di base, di idoneo spessore, irrigidita da nervature nelle due direzioni principali così da avere una ripartizione dei carichi sul terreno uniforme, in quanto tutto insieme risulta notevolmente rigido. La fondazione a platea può essere realizzata anche con una unica soletta di grande spessore, opportunamente armata, o in alternativa con un solettone armato e provvisto di piastre di appoggio in corrispondenza dei pilastri, per evitare l'effetto di punzonamento dei medesimi sulla soletta.

MODALITÀ DI USO CORRETTO:

L'utente dovrà soltanto accertarsi della comparsa di eventuali anomalie che possano anticipare l'insorgenza di fenomeni di dissesto e/o cedimenti strutturali.

ANOMALIE RISCONTRABILI

01.01.02.A01 Cedimenti

Dissesti dovuti a cedimenti di natura e causa diverse, talvolta con manifestazioni dell'abbassamento del piano di imposta della fondazione.

01.01.02.A02 Deformazioni e spostamenti

Deformazioni e spostamenti dovuti a cause esterne che alterano la normale configurazione dell'elemento.

01.01.02.A03 Distacchi murari

Distacchi dei paramenti murari mediante anche manifestazione di lesioni passanti.

01.01.02.A04 Distacco

Disgregazione e distacco di parti notevoli del materiale che può manifestarsi anche mediante espulsione di elementi prefabbricati dalla loro sede.

01.01.02.A05 Esposizione dei ferri di armatura

Distacchi di parte di calcestruzzo (copriferro) e relativa esposizione dei ferri di armatura a fenomeni di corrosione per l'azione degli agenti atmosferici.

01.01.02.A06 Fessurazioni

Degradazione che si manifesta con la formazione di soluzioni di continuità del materiale e che può implicare lo spostamento reciproco delle parti.

01.01.02.A07 Lesioni

Si manifestano con l'interruzione del tessuto murario. Le caratteristiche e l'andamento ne caratterizzano l'importanza e il tipo.

01.01.02.A08 Non perpendicolarità del fabbricato

Non perpendicolarità dell'edificio a causa di dissesti o eventi di natura diversa.

01.01.02.A09 Penetrazione di umidità

Comparsa di macchie di umidità dovute all'assorbimento di acqua.

01.01.02.A10 Rigonfiamento

Variazione della sagoma che interessa l'intero spessore del materiale e che si manifesta soprattutto in elementi lastriformi. Ben riconoscibile essendo dato dal tipico andamento "a bolla" combinato all'azione della gravità.

01.01.02.A11 Umidità

Presenza di umidità dovuta spesso per risalita capillare.

01.01.02.A12 Impiego di materiali non durevoli

Impiego di materiali non durevoli nelle fasi manutentive degli elementi.

Travi rovesce in c.a.

Unità Tecnologica: 01.01

Opere di fondazioni superficiali

Sono fondazioni indicate nel caso in cui ci siano problemi di cedimenti differenziali. Le travi rovesce sono le fondazioni più comunemente adottate in zona sismica, poiché non sono soggette a spostamenti orizzontali relativi in caso di sisma. Il nome di trave rovescia deriva dal fatto che la trave costituente la fondazione risulta rovesciata rispetto a quella comunemente usata nelle strutture, in quanto il carico è costituito dalle reazioni del terreno e quindi agente dal basso, anziché dall'alto.

MODALITÀ DI USO CORRETTO:

L'utente dovrà soltanto accertarsi della comparsa di eventuali anomalie che possano anticipare l'insorgenza di fenomeni di dissesto e/o cedimenti strutturali.

ANOMALIE RISCONTRABILI

01.01.03.A01 Cedimenti

Dissesti dovuti a cedimenti di natura e causa diverse, talvolta con manifestazioni dell'abbassamento del piano di imposta della fondazione.

01.01.03.A02 Deformazioni e spostamenti

Deformazioni e spostamenti dovuti a cause esterne che alterano la normale configurazione dell'elemento.

01.01.03.A03 Distacchi murari

Distacchi dei paramenti murari mediante anche manifestazione di lesioni passanti.

01.01.03.A04 Distacco

Disgregazione e distacco di parti notevoli del materiale che può manifestarsi anche mediante espulsione di elementi prefabbricati dalla loro sede.

01.01.03.A05 Esposizione dei ferri di armatura

Distacchi di parte di calcestruzzo (copriferro) e relativa esposizione dei ferri di armatura a fenomeni di corrosione per l'azione degli agenti atmosferici.

01.01.03.A06 Fessurazioni

Degradazione che si manifesta con la formazione di soluzioni di continuità del materiale e che può implicare lo spostamento reciproco delle parti.

01.01.03.A07 Lesioni

Si manifestano con l'interruzione del tessuto murario. Le caratteristiche e l'andamento ne caratterizzano l'importanza e il tipo.

01.01.03.A08 Non perpendicolarità del fabbricato

Non perpendicolarità dell'edificio a causa di dissesti o eventi di natura diversa.

01.01.03.A09 Penetrazione di umidità

Comparsa di macchie di umidità dovute all'assorbimento di acqua.

01.01.03.A10 Rigonfiamento

Variazione della sagoma che interessa l'intero spessore del materiale e che si manifesta soprattutto in elementi lastriformi. Ben riconoscibile essendo dato dal tipico andamento "a bolla" combinato all'azione della gravità.

01.01.03.A11 Umidità

Presenza di umidità dovuta spesso per risalita capillare.

01.01.03.A12 Impiego di materiali non durevoli

Impiego di materiali non durevoli nelle fasi manutentive degli elementi.

Strutture in elevazione in muratura portante

Si definiscono strutture in elevazione gli insiemi degli elementi tecnici del sistema edilizio aventi la funzione di resistere alle azioni di varia natura agenti sulla parte di costruzione fuori terra, trasmettendole alle strutture di fondazione e quindi al terreno. In particolare le strutture verticali sono costituite dagli elementi tecnici con funzione di sostenere i carichi agenti, trasmettendoli verticalmente ad altre parti aventi funzione strutturale e ad esse collegate. In particolare le costruzioni in muratura sono strutture realizzate con sistemi di muratura in grado di sopportare azioni verticali ed orizzontali, collegati tra di loro da strutture di impalcato, orizzontali ai piani ed eventualmente inclinate in copertura, e da opere di fondazione.

ELEMENTI MANUTENIBILI DELL'UNITÀ TECNOLOGICA:

- ° 01.02.01 Murature in blocchi di laterizio
- ° 01.02.02 Murature portanti

Murature in blocchi di laterizio

Unità Tecnologica: 01.02

Strutture in elevazione in muratura portante

Le murature sono costituite dall'assemblaggio organizzato ed efficace di elementi e malta e possono essere a singolo paramento, se la parete è senza cavità o giunti verticali continui nel suo piano, o a paramento doppio. In questo ultimo caso, se non è possibile considerare un comportamento monolitico si farà riferimento a normative di riconosciuta validità od a specifiche approvazioni del Servizio Tecnico Centrale su parere del Consiglio Superiore dei Lavori Pubblici. In particolare si tratta di murature composte da blocchi in laterizio disposti in corsi successivi e collegati mediante strati orizzontali di malta.

MODALITÀ DI USO CORRETTO:

Non compromettere l'integrità delle pareti. Controllo periodico del grado di usura delle parti in vista. Risccontro di eventuali anomalie.

ANOMALIE RISCONTRABILI

01.02.01.A01 Deformazioni e spostamenti

Deformazioni e spostamenti dovuti a cause esterne che alterano la normale configurazione dell'elemento.

01.02.01.A02 Disgregazione

Decoesione caratterizzata da distacco di granuli o cristalli sotto minime sollecitazioni meccaniche.

01.02.01.A03 Distacco

Disgregazione e distacco di parti notevoli del materiale che può manifestarsi anche mediante espulsione di elementi prefabbricati dalla loro sede.

01.02.01.A04 Efflorescenze

Formazione di sostanze, generalmente di colore biancastro e di aspetto cristallino o polverulento o filamentoso, sulla superficie del manufatto. Nel caso di efflorescenze saline, la cristallizzazione può talvolta avvenire all'interno del materiale provocando spesso il distacco delle parti più superficiali: il fenomeno prende allora il nome di criptoefflorescenza o subefflorescenza.

01.02.01.A05 Erosione superficiale

Asportazione di materiale dalla superficie dovuta a processi di natura diversa. Quando sono note le cause di degrado, possono essere utilizzati anche termini come erosione per abrasione o erosione per corrosione (cause meccaniche), erosione per corrosione (cause chimiche e biologiche), erosione per usura (cause antropiche).

01.02.01.A06 Esfoliazione

Degradazione che si manifesta con distacco, spesso seguito da caduta, di uno o più strati superficiali subparalleli fra loro, generalmente causata dagli effetti del gelo.

01.02.01.A07 Esposizione dei ferri di armatura

Distacchi ed espulsione di parte del calcestruzzo (copriferro) e relativa esposizione dei ferri di armatura dovuta a fenomeni di corrosione delle armature metalliche per l'azione degli agenti atmosferici.

01.02.01.A08 Fessurazioni

Presenza di rotture singole, ramificate, ortogonale o parallele all'armatura che possono interessare l'intero spessore del manufatto dovute a fenomeni diversi.

01.02.01.A09 Lesioni

Si manifestano con l'interruzione delle superfici dell'elemento strutturale. Le caratteristiche, l'andamento, l'ampiezza ne caratterizzano l'importanza e il tipo.

01.02.01.A10 Mancanza

Caduta e perdita di parti del materiale del manufatto.

01.02.01.A11 Penetrazione di umidità

Comparsa di macchie di umidità dovute all'assorbimento di acqua.

01.02.01.A12 Polverizzazione

Decoesione che si manifesta con la caduta spontanea dei materiali sotto forma di polvere o granuli.

01.02.01.A13 Rigonfiamento

Variazione della sagoma che interessa l'intero spessore del materiale e che si manifesta soprattutto in elementi lastriformi. Ben riconoscibile essendo dato dal tipico andamento "a bolla" combinato all'azione della gravità.

01.02.01.A14 Scheggiature

Distacco di piccole parti di materiale lungo i bordi e gli spigoli degli elementi.

01.02.01.A15 Basso grado di riciclabilità

Utilizzo nelle fasi manutentive di materiali, elementi e componenti con un basso grado di riciclabilità.

01.02.01.A16 Impiego di materiali non durevoli

Impiego di materiali non durevoli nelle fasi manutentive degli elementi.

Elemento Manutenibile: 01.02.02

Murature portanti

Unità Tecnologica: 01.02

Strutture in elevazione in muratura portante

Le murature sono costituite dall'assemblaggio organizzato ed efficace di elementi e malta e possono essere a singolo paramento, se la parete è senza cavità o giunti verticali continui nel suo piano, o a paramento doppio. In questo ultimo caso, se non è possibile considerare un comportamento monolitico si farà riferimento a normative di riconosciuta validità od a specifiche approvazioni del Servizio Tecnico Centrale su parere del Consiglio Superiore dei Lavori Pubblici. In particolare si tratta di murature composte da elementi squadrati disposti in corsi successivi e collegati mediante strati orizzontali di malta.

MODALITÀ DI USO CORRETTO:

Non compromettere l'integrità delle pareti. Controllo periodico del grado di usura delle parti in vista. Riscontro di eventuali anomalie.

ANOMALIE RISCONTRABILI

01.02.02.A01 Deformazioni e spostamenti

Deformazioni e spostamenti dovuti a cause esterne che alterano la normale configurazione dell'elemento.

01.02.02.A02 Disgregazione

Decoesione caratterizzata da distacco di granuli o cristalli sotto minime sollecitazioni meccaniche.

01.02.02.A03 Distacco

Disgregazione e distacco di parti notevoli del materiale che può manifestarsi anche mediante espulsione di elementi prefabbricati dalla loro sede.

01.02.02.A04 Efflorescenze

Formazione di sostanze, generalmente di colore biancastro e di aspetto cristallino o polverulento o filamentoso, sulla superficie del manufatto. Nel caso di efflorescenze saline, la cristallizzazione può talvolta avvenire all'interno del materiale provocando spesso il distacco delle parti più superficiali: il fenomeno prende allora il nome di criptoefflorescenza o subefflorescenza.

01.02.02.A05 Erosione superficiale

Asportazione di materiale dalla superficie dovuta a processi di natura diversa. Quando sono note le cause di degrado, possono essere utilizzati anche termini come erosione per abrasione o erosione per corrosione (cause meccaniche), erosione per corrosione (cause chimiche e biologiche), erosione per usura (cause antropiche).

01.02.02.A06 Esfoliazione

Asportazione di materiale dalla superficie dovuta a processi di natura diversa. Quando sono note le cause di degrado, possono essere utilizzati anche termini come erosione per abrasione o erosione per corrosione (cause meccaniche), erosione per corrosione (cause chimiche e biologiche), erosione per usura (cause antropiche).

01.02.02.A07 Esposizione dei ferri di armatura

Distacchi ed espulsione di parte del calcestruzzo (copriferro) e relativa esposizione dei ferri di armatura dovuta a fenomeni di corrosione delle armature metalliche per l'azione degli agenti atmosferici.

01.02.02.A08 Fessurazioni

Presenza di rotture singole, ramificate, ortogonale o parallele all'armatura che possono interessare l'intero spessore del manufatto dovute a fenomeni diversi.

01.02.02.A09 Lesioni

Si manifestano con l'interruzione delle superfici dell'elemento strutturale. Le caratteristiche, l'andamento, l'ampiezza ne caratterizzano l'importanza e il tipo.

01.02.02.A10 Mancanza

Caduta e perdita di parti del materiale del manufatto.

01.02.02.A11 Penetrazione di umidità

Comparsa di macchie di umidità dovute all'assorbimento di acqua.

01.02.02.A12 Polverizzazione

Decoesione che si manifesta con la caduta spontanea dei materiali sotto forma di polvere o granuli.

01.02.02.A13 Rigonfiamento

Variazione della sagoma che interessa l'intero spessore del materiale e che si manifesta soprattutto in elementi lastriformi. Ben riconoscibile essendo dato dal tipico andamento "a bolla" combinato all'azione della gravità.

01.02.02.A14 Scheggiature

Distacco di piccole parti di materiale lungo i bordi e gli spigoli degli elementi.

01.02.02.A15 Basso grado di riciclabilità

Utilizzo nelle fasi manutentive di materiali, elementi e componenti con un basso grado di riciclabilità.

01.02.02.A16 Impiego di materiali non durevoli

Impiego di materiali non durevoli nelle fasi manutentive degli elementi.

Solai

I solai rappresentano il limite di separazione tra gli elementi spaziali di un piano e quelli del piano successivo. Dal punto di vista strutturale i solai devono assolvere alle funzioni di sostegno del peso proprio e dei carichi accidentali e la funzione di collegamento delle pareti perimetrali. Inoltre debbono assicurare: una coibenza acustica soddisfacente, assicurare una buona coibenza termica e avere una adeguata resistenza. Una classificazione dei numerosi solai può essere fatta in base al loro funzionamento statico o in base ai materiali che li costituiscono.

Ai solai, oltre al compito di garantire la resistenza ai carichi verticali, è richiesta anche rigidità nel proprio piano al fine di distribuire correttamente le azioni orizzontali tra le strutture verticali. Il progettista deve verificare che le caratteristiche dei materiali, delle sezioni resistenti nonché i rapporti dimensionali tra le varie parti siano coerenti con tali aspettative. A tale scopo deve verificare che:

- le deformazioni risultino compatibili con le condizioni di esercizio del solaio e degli elementi costruttivi ed impiantistici ad esso collegati;
- vi sia, in base alle resistenze meccaniche dei materiali, un rapporto adeguato tra la sezione delle armature di acciaio, la larghezza delle nervature in conglomerato cementizio, il loro interasse e lo spessore della soletta di completamento in modo che sia assicurata la rigidità nel piano e che sia evitato il pericolo di effetti secondari indesiderati.

ELEMENTI MANUTENIBILI DELL'UNITÀ TECNOLOGICA:

- ° 01.03.01 Massetti a secco portante bioecologico in trucioli di legno e cemento portland
- ° 01.03.02 Solai
- ° 01.03.03 Solai alleggeriti
- ° 01.03.04 Solai alleggeriti a lastra con elementi in polistirolo
- ° 01.03.05 Solai composti legno
- ° 01.03.06 Solai con travetti tralicciati
- ° 01.03.07 Solai in legno lamellare
- ° 01.03.08 Solai in polistirene
- ° 01.03.09 Solai collaboranti misto legno-calcestruzzo

Massetti a secco portante bioecologico in trucioli di legno e cemento portland

Unità Tecnologica: 01.03

Solai

Si tratta di massetti a secco portanti realizzati con pannelli di miscelazione di materiali in trucioli di legno e cemento portland che si va a consolidare nello strato superiore e inferiore delle tavole in entrambi i lati, fino a creare uno strato compatto nella parte centrale. Vengono generalmente utilizzati nell'edilizia ecologica per pavimenti sopraelevati, soppalchi, ecc..

MODALITÀ DI USO CORRETTO:

Controllo periodico delle parti in vista finalizzato alla ricerca di anomalie che possano anticipare l'insorgenza di fenomeni di dissesto e/o cedimenti strutturali (fessurazioni, lesioni, ecc.).

ANOMALIE RISCONTRABILI

01.03.01.A01 Avvallamenti o pendenze anomale dei pavimenti

Le pavimentazioni presentano zone con avvallamenti e pendenze anomale che ne pregiudicano la planarità. Nei casi più gravi sono indicatori di dissesti statici e di probabile collasso strutturale.

01.03.01.A02 Deformazioni e spostamenti

Deformazioni e spostamenti dovuti a cause esterne che alterano la normale configurazione dell'elemento.

01.03.01.A03 Disgregazione

Decoesione caratterizzata da distacco di granuli o cristalli sotto minime sollecitazioni meccaniche.

01.03.01.A04 Distacco

Disgregazione e distacco di parti notevoli del materiale che può manifestarsi anche mediante espulsione di elementi prefabbricati dalla loro sede.

01.03.01.A05 Esposizione dei ferri di armatura

Distacchi di parte di calcestruzzo (copriferro) e relativa esposizione dei ferri di armatura a fenomeni di corrosione per l'azione degli agenti atmosferici.

01.03.01.A06 Fessurazioni

Presenza di rotture singole, ramificate, ortogonale o parallele all'armatura che possono interessare l'intero spessore del manufatto.

01.03.01.A07 Lesioni

Si manifestano con l'interruzione del tessuto murario. Le caratteristiche e l'andamento ne caratterizzano l'importanza e il tipo.

01.03.01.A08 Mancanza

Caduta e perdita di parti del materiale del manufatto.

01.03.01.A09 Penetrazione di umidità

Comparsa di macchie di umidità dovute all'assorbimento di acqua.

01.03.01.A10 Impiego di materiali non durevoli

Impiego di materiali non durevoli nelle fasi manutentive degli elementi.

01.03.01.A11 Basso grado di riciclabilità

Utilizzo nelle fasi manutentive di materiali, elementi e componenti con un basso grado di riciclabilità.

Solai

Unità Tecnologica: 01.03

Solai

I solai sono strutture che devono assolvere alle funzioni di sostegno del peso proprio e dei carichi accidentali e la funzione di collegamento delle pareti perimetrali. Ai solai, oltre al compito di garantire la resistenza ai carichi verticali, è richiesta anche rigidità nel proprio piano al fine di distribuire correttamente le azioni orizzontali tra le strutture verticali.

MODALITÀ DI USO CORRETTO:

Controllo periodico delle parti in vista finalizzato alla ricerca di anomalie che possano anticipare l'insorgenza di fenomeni di dissesto e/o cedimenti strutturali (fessurazioni, lesioni, ecc.).

ANOMALIE RISCONTRABILI

01.03.02.A01 Avvallamenti o pendenze anomale dei pavimenti

Le pavimentazioni presentano zone con avvallamenti e pendenze anomale che ne pregiudicano la planarità. Nei casi più gravi sono indicatori di dissesti statici e di probabile collasso strutturale.

01.03.02.A02 Deformazioni e spostamenti

Deformazioni e spostamenti dovuti a cause esterne che alterano la normale configurazione dell'elemento.

01.03.02.A03 Disgregazione

Decoesione caratterizzata da distacco di granuli o cristalli sotto minime sollecitazioni meccaniche.

01.03.02.A04 Distacco

Disgregazione e distacco di parti notevoli del materiale che può manifestarsi anche mediante espulsione di elementi prefabbricati dalla loro sede.

01.03.02.A05 Esposizione dei ferri di armatura

Distacchi di parte di calcestruzzo (copriferro) e relativa esposizione dei ferri di armatura a fenomeni di corrosione per l'azione degli agenti atmosferici.

01.03.02.A06 Fessurazioni

Presenza di rotture singole, ramificate, ortogonale o parallele all'armatura che possono interessare l'intero spessore del manufatto.

01.03.02.A07 Lesioni

Si manifestano con l'interruzione del tessuto murario. Le caratteristiche e l'andamento ne caratterizzano l'importanza e il tipo.

01.03.02.A08 Mancanza

Caduta e perdita di parti del materiale del manufatto.

01.03.02.A09 Penetrazione di umidità

Comparsa di macchie di umidità dovute all'assorbimento di acqua.

01.03.02.A10 Basso grado di riciclabilità

Utilizzo nelle fasi manutentive di materiali, elementi e componenti con un basso grado di riciclabilità.

01.03.02.A11 Impiego di materiali non durevoli

Impiego di materiali non durevoli nelle fasi manutentive degli elementi.

Solai alleggeriti

Unità Tecnologica: 01.03

Solai

I solai alleggeriti sono impiegati sia nell'edilizia civile che in quella industriale. La loro tecnologia prevede l'impiego di elementi cavi in plastica riciclata stampata e/o blocchi di altro materiale leggero muniti di sistemi di bloccaggio delle armature onde evitare spostamenti durante le fasi di

getto del calcestruzzo e di vibrazione dello stesso.

Nei solai con armatura monodirezionale l'alleggerimento è formato da elementi continui, posti in modo parallelo all'armatura; Nei solai bidirezionali l'alleggerimento è formato da elementi che assicurano la realizzazione di un graticcio di travi.

Quindi le strutture alleggerite risultano quindi formate da due lastre piane sovrapposte che possono essere tra loro collegate da travi parallele o da un graticcio di travi ortogonali. Per le loro caratteristiche di elevata resistenza alla flessione trovano impiego nella realizzazione di opere di grandi dimensioni con ampie luci (centri commerciali, parcheggi, ecc.). Essi sono indicati per i seguenti vantaggi:

- resistenza per sovraccarichi notevoli;
- eliminazione di travi portanti;
- dimensioni ridotte degli spessori anche per luci notevoli;
- riduzione dei carichi sulle strutture portanti e sulle fondazioni;
- riduzione dei tempi di realizzazione;
- economia di calcestruzzo utilizzato.

MODALITÀ DI USO CORRETTO:

Controllo periodico delle parti in vista finalizzato alla ricerca di anomalie che possano anticipare l'insorgenza di fenomeni di dissesto e/o cedimenti strutturali (fessurazioni, lesioni, ecc.).

ANOMALIE RISCONTRABILI

01.03.03.A01 Avvallamenti o pendenze anomale dei pavimenti

Le pavimentazioni presentano zone con avvallamenti e pendenze anomale che ne pregiudicano la planarità. Nei casi più gravi sono indicatori di dissesti statici e di probabile collasso strutturale.

01.03.03.A02 Deformazioni e spostamenti

Deformazioni e spostamenti dovuti a cause esterne che alterano la normale configurazione dell'elemento.

01.03.03.A03 Disgregazione

Decoesione caratterizzata da distacco di granuli o cristalli sotto minime sollecitazioni meccaniche.

01.03.03.A04 Distacco

Disgregazione e distacco di parti notevoli del materiale che può manifestarsi anche mediante espulsione di elementi prefabbricati dalla loro sede.

01.03.03.A05 Esposizione dei ferri di armatura

Distacchi di parte di calcestruzzo (copriferro) e relativa esposizione dei ferri di armatura a fenomeni di corrosione per l'azione degli agenti atmosferici.

01.03.03.A06 Fessurazioni

Presenza di rotture singole, ramificate, ortogonale o parallele all'armatura che possono interessare l'intero spessore del manufatto.

01.03.03.A07 Lesioni

Si manifestano con l'interruzione del tessuto murario. Le caratteristiche e l'andamento ne caratterizzano l'importanza e il tipo.

01.03.03.A08 Mancanza

Caduta e perdita di parti del materiale del manufatto.

01.03.03.A09 Penetrazione di umidità

Comparsa di macchie di umidità dovute all'assorbimento di acqua.

01.03.03.A10 Basso grado di riciclabilità

Utilizzo nelle fasi manutentive di materiali, elementi e componenti con un basso grado di riciclabilità.

01.03.03.A11 Impiego di materiali non durevoli

Impiego di materiali non durevoli nelle fasi manutentive degli elementi.

Elemento Manutenibile: 01.03.04

Solai alleggeriti a lastra con elementi in polistirolo

Unità Tecnologica: 01.03

Solai

Si tratta di solai, prefabbricati industrialmente, a lastra, alleggeriti con elementi in polistirolo. Sono in genere composti: da una lastra in calcestruzzo con superficie liscia da cassero metallico, tralicci, un'armatura portante ed armatura trasversale costruttiva incorporata con interposti blocchi di alleggerimento in polistirolo.

MODALITÀ DI USO CORRETTO:

Controllo periodico delle parti in vista finalizzato alla ricerca di anomalie che possano anticipare l'insorgenza di fenomeni di dissesto e/o cedimenti strutturali (fessurazioni, lesioni, ecc.).

ANOMALIE RISCONTRABILI

01.03.04.A01 Avvallamenti o pendenze anomale dei pavimenti

Le pavimentazioni presentano zone con avvallamenti e pendenze anomale che ne pregiudicano la planarità. Nei casi più gravi sono indicatori di dissesti statici e di probabile collasso strutturale.

01.03.04.A02 Deformazioni e spostamenti

Deformazioni e spostamenti dovuti a cause esterne che alterano la normale configurazione dell'elemento.

01.03.04.A03 Disgregazione

Decoesione caratterizzata da distacco di granuli o cristalli sotto minime sollecitazioni meccaniche.

01.03.04.A04 Distacco

Disgregazione e distacco di parti notevoli del materiale che può manifestarsi anche mediante espulsione di elementi prefabbricati dalla loro sede.

01.03.04.A05 Esposizione dei ferri di armatura

Distacchi di parte di calcestruzzo (copriferro) e relativa esposizione dei ferri di armatura a fenomeni di corrosione per l'azione degli agenti atmosferici.

01.03.04.A06 Fessurazioni

Presenza di rotture singole, ramificate, ortogonale o parallele all'armatura che possono interessare l'intero spessore del manufatto.

01.03.04.A07 Lesioni

Si manifestano con l'interruzione del tessuto murario. Le caratteristiche e l'andamento ne caratterizzano l'importanza e il tipo.

01.03.04.A08 Mancanza

Caduta e perdita di parti del materiale del manufatto.

01.03.04.A09 Penetrazione di umidità

Comparsa di macchie di umidità dovute all'assorbimento di acqua.

01.03.04.A10 Impiego di materiali non durevoli

Impiego di materiali non durevoli nelle fasi manutentive degli elementi.

01.03.04.A11 Basso grado di riciclabilità

Utilizzo nelle fasi manutentive di materiali, elementi e componenti con un basso grado di riciclabilità.

Elemento Manutenibile: 01.03.05

Solai composti legno

Unità Tecnologica: 01.03

Solai

Si tratta di solai con tecnologia che prevede una disposizione di un doppio tavolato incrociato sopra l'orditura delle travi di legno. I due tavolati vengono collegati sia in modo reciproco che con le travi sottostanti. A differenza di un solaio in c.a., offrono vantaggi di avere un minor peso, oltre che un comportamento adeguato, in caso di sisma. Infatti, poichè le azioni sismiche sono proporzionali alla massa, ne risulterà una spinta con intensità inferiore. Ideale negli interventi di adeguamento, miglioramento e riparazione su patrimoni edilizi esistenti.

MODALITÀ DI USO CORRETTO:

Controllo periodico delle parti in vista finalizzato alla ricerca di anomalie che possano anticipare l'insorgenza di fenomeni di dissesto e/o cedimenti strutturali (fessurazioni, lesioni, ecc.).

ANOMALIE RISCONTRABILI

01.03.05.A01 Attacco biologico

Attacco biologico di funghi e batteri con marcescenza e disgregazione delle parti in legno.

01.03.05.A02 Attacco da insetti xilofagi

Attacco da insetti xilofagi con disgregazione delle parti in legno.

01.03.05.A03 Avvallamenti o pendenze anomale dei pavimenti

Le pavimentazioni presentano zone con avvallamenti e pendenze anomale che ne pregiudicano la planarità. Nei casi più gravi sono indicatori di dissesti statici e di probabile collasso strutturale.

01.03.05.A04 Deformazione

Variazione geometriche e morfologiche dei profili e degli elementi strutturali (travi e travetti in legno) accompagnati spesso dalla perdita delle caratteristiche meccaniche e non pienamente affidabili sul piano statico.

01.03.05.A05 Deformazioni e spostamenti

Deformazioni e spostamenti dovuti a cause esterne che alterano la normale configurazione dell'elemento.

01.03.05.A06 Delaminazione

Delaminazione delle lamelle delle parti di legno lamellare incollato.

01.03.05.A07 Fessurazioni

Presenza di rotture singole, ramificate, ortogonale o parallele all'armatura che possono interessare l'intero spessore del manufatto.

01.03.05.A08 Lesione

Degradazione che si manifesta in seguito ad eventi traumatici con effetti di soluzione di continuità con o senza distacco tra le parti.

01.03.05.A09 Marcescenza

Degradazione che si manifesta con la formazione di masse scure polverulente dovuta ad umidità e alla scarsa ventilazione.

01.03.05.A10 Penetrazione di umidità

Comparsa di macchie di umidità dovute all'assorbimento di acqua.

01.03.05.A11 Impiego di materiali non durevoli

Impiego di materiali non durevoli nelle fasi manutentive degli elementi.

01.03.05.A12 Basso grado di riciclabilità

Utilizzo nelle fasi manutentive di materiali, elementi e componenti con un basso grado di riciclabilità.

Elemento Manutenibile: 01.03.06

Solai con travetti tralicciati

Unità Tecnologica: 01.03

Solai

I solai sono realizzati mediante travetti costituiti da un fondello e tralicci in acciaio elettrosaldato solidarizzati tra loro da un getto di calcestruzzo vibrato dalle notevoli caratteristiche strutturali. I travetti possono essere disposti singolarmente o abbinati, tra i travetti vengono disposti elementi in laterizio. Le principali caratteristiche dei solai a traliccio derivano soprattutto dal fatto che essi garantiscono una maggiore monoliticità delle nervature per la particolare struttura spaziale del traliccio che crea un ottimo collegamento tra il cls di prefabbricazione e quello di completamento.

MODALITÀ DI USO CORRETTO:

Controllo periodico delle parti in vista finalizzato alla ricerca di anomalie che possano anticipare l'insorgenza di fenomeni di dissesto e/o cedimenti strutturali (fessurazioni, lesioni, ecc.).

ANOMALIE RISCONTRABILI

01.03.06.A01 Avvallamenti o pendenze anomale dei pavimenti

Le pavimentazioni presentano zone con avvallamenti e pendenze anomale che ne pregiudicano la planarità. Nei casi più gravi sono indicatori di dissesti statici e di probabile collasso strutturale.

01.03.06.A02 Deformazioni e spostamenti

Deformazioni e spostamenti dovuti a cause esterne che alterano la normale configurazione dell'elemento.

01.03.06.A03 Disgregazione

Decoesione caratterizzata da distacco di granuli o cristalli sotto minime sollecitazioni meccaniche.

01.03.06.A04 Distacco

Disgregazione e distacco di parti notevoli del materiale che può manifestarsi anche mediante espulsione di elementi prefabbricati dalla loro sede.

01.03.06.A05 Esposizione dei ferri di armatura

Distacchi di parte di calcestruzzo (copriferro) e relativa esposizione dei ferri di armatura a fenomeni di corrosione per l'azione degli agenti atmosferici.

01.03.06.A06 Fessurazioni

Presenza di rotture singole, ramificate, ortogonale o parallele all'armatura che possono interessare l'intero spessore del manufatto.

01.03.06.A07 Lesioni

Si manifestano con l'interruzione del tessuto murario. Le caratteristiche e l'andamento ne caratterizzano l'importanza e il tipo.

01.03.06.A08 Mancanza

Caduta e perdita di parti del materiale del manufatto.

01.03.06.A09 Penetrazione di umidità

Comparsa di macchie di umidità dovute all'assorbimento di acqua.

01.03.06.A10 Basso grado di riciclabilità

Utilizzo nelle fasi manutentive di materiali, elementi e componenti con un basso grado di riciclabilità.

01.03.06.A11 Impiego di materiali non durevoli

Impiego di materiali non durevoli nelle fasi manutentive degli elementi.

Elemento Manutenibile: 01.03.07

Solai in legno lamellare

Unità Tecnologica: 01.03

Solai

I solai in legno lamellare sono realizzati con travetti in legno lamellare interposti, generalmente con sezione rettangolare, con elementi di alleggerimento interposti di varia natura (pannelli in lamellare, tavelle in cotto, tavelloncini in laterizio, perlinati in legno, ecc.) che vengono appoggiati in prossimità dell'estradosso delle travi.

Per garantire maggiore solidarizzazione tra i travetti e il getto di calcestruzzo vengono realizzati dei connettori metallici in prossimità dell'estradosso dei travetti in legno.

Questa soluzione di solai consente ai due elementi (legno/calcestruzzo) di lavorare in connessione come struttura con sezione mista, sopportando i medesimi carichi di esercizio e carichi ultimi di un solaio in latero-cemento.

I solai sono armati con traliccio in acciaio elettrosaldato di tipo "Bausta". L'armatura integrativa viene assicurata da "monconi" (tondini in acciaio) che vanno a collegare le testate dei travetti con i cordoli e/o con la travatura principale e dalla rete elettrosaldata.

MODALITÀ DI USO CORRETTO:

Controllo periodico delle parti in vista finalizzato alla ricerca di anomalie (presenza di umidità, marcescenza delle travi, riduzione o perdita delle caratteristiche di resistenza agli appoggi). Interventi mirati al consolidamento strutturale delle travi in legno degradate in corrispondenza degli appoggi. Il consolidamento strutturale dei solai in legno può avvenire anche in seguito ad una variazione architettonica di destinazione d'uso e quindi dei relativi sovraccarichi delle strutture. Riparazione della protezione del legno con sostanze antiputrefazione, fungicida e antitermita onde preservare l'integrità strutturale degli elementi di connessione con la struttura.

ANOMALIE RISCONTRABILI

01.03.07.A01 Attacco biologico

Attacco biologico di funghi e batteri con marcescenza e disgregazione delle parti in legno.

01.03.07.A02 Attacco da insetti xilofagi

Attacco da insetti xilofagi con disgregazione delle parti in legno.

01.03.07.A03 Avvallamenti o pendenze anomale dei pavimenti

Le pavimentazioni presentano zone con avvallamenti e pendenze anomale che ne pregiudicano la planarità. Nei casi più gravi sono indicatori di dissesti statici e di probabile collasso strutturale.

01.03.07.A04 Deformazione

Variazione geometriche e morfologiche dei profili e degli elementi strutturali (travi e travetti in legno) accompagnati spesso dalla perdita delle caratteristiche meccaniche e non pienamente affidabili sul piano statico.

01.03.07.A05 Deformazioni e spostamenti

Deformazioni e spostamenti dovuti a cause esterne che alterano la normale configurazione dell'elemento.

01.03.07.A06 Delaminazione

Delaminazione delle lamelle delle parti di legno lamellare incollato.

01.03.07.A07 Fessurazioni

Presenza di rotture singole, ramificate, ortogonale o parallele all'armatura che possono interessare l'intero spessore del manufatto.

01.03.07.A08 Lesione

Degradazione che si manifesta in seguito ad eventi traumatici con effetti di soluzione di continuità con o senza distacco tra le parti.

01.03.07.A09 Marcescenza

Degradazione che si manifesta con la formazione di masse scure polverulente dovuta ad umidità e alla scarsa ventilazione.

01.03.07.A10 Penetrazione di umidità

Comparsa di macchie di umidità dovute all'assorbimento di acqua.

01.03.07.A11 Impiego di materiali non durevoli

Impiego di materiali non durevoli nelle fasi manutentive degli elementi.

01.03.07.A12 Basso grado di riciclabilità

Utilizzo nelle fasi manutentive di materiali, elementi e componenti con un basso grado di riciclabilità.

Elemento Manutenibile: 01.03.08

Solai in polistirene

Unità Tecnologica: 01.03

Solai

I solai in polistirene sono costituiti da lastre e/o pannelli di polistirene espanso estruso aventi la sagoma di base simile a pignatte di laterizio con alette per la formazione delle nervature in cls.

Essi possono essere di tipologia diverse a secondo degli spessori di realizzazione:

- con diverso spessore della zona inferiore per un maggiore isolamento;
- con diverso spessore del corpo superiore per soddisfare requisiti strutturali.

Tra le tipologie più diffuse vi sono quelli con blocco-pannello cassero autoportante, avente anche funzione di cassaforma, irrigidito inoltre da profili metallici zincati opportunamente forati e sagomati. La presenza di armature di irrigidimento assicurano ai pannelli di polistirolo, con lunghezza pari alla luce del vano da coprire, la rigidità indispensabile per sopportare i carichi nella fase ante operam di getto. Inoltre le alette laterali inferiori, sporgenti, determinano, mediante l'accostamento dei pannelli in opera, la costituzione di canalette all'interno delle quali si può predisporre idonea armatura di acciaio per poi effettuare il getto di calcestruzzo che realizzerà la nervatura resistente del solaio;

Altri tipi di solai diffusi sono quelli con lastre-cassero autoportanti, che contengono internamente due canali, con altezza variabile, per la costruzione delle relative nervature strutturali.

All'interno di ciascun canale vengono predisposti inoltre dei tralicci metallici che sono parte integrante dei pannelli, dimensionati a secondo dei carichi e delle luci previsti in progetto. Essi svolgono anche la funzione autoportante, durante la fase di preparazione dei getti e di armatura resistente in esercizio per i travetti-nervature.

MODALITÀ DI USO CORRETTO:

Controllo periodico delle parti in vista finalizzato alla ricerca di anomalie che possano anticipare l'insorgenza di fenomeni di dissesto e/o cedimenti strutturali (fessurazioni, lesioni, ecc.).

ANOMALIE RISCONTRABILI

01.03.08.A01 Avvallamenti o pendenze anomale dei pavimenti

Le pavimentazioni presentano zone con avvallamenti e pendenze anomale che ne pregiudicano la planarità. Nei casi più gravi sono indicatori di dissesti statici e di probabile collasso strutturale.

01.03.08.A02 Deformazioni e spostamenti

Deformazioni e spostamenti dovuti a cause esterne che alterano la normale configurazione dell'elemento.

01.03.08.A03 Disgregazione

Decoesione caratterizzata da distacco di granuli o cristalli sotto minime sollecitazioni meccaniche.

01.03.08.A04 Distacco

Disgregazione e distacco di parti notevoli del materiale che può manifestarsi anche mediante espulsione di elementi prefabbricati dalla loro sede.

01.03.08.A05 Esposizione dei ferri di armatura

Distacchi di parte di calcestruzzo (copriferro) e relativa esposizione dei ferri di armatura a fenomeni di corrosione per l'azione degli agenti atmosferici.

01.03.08.A06 Fessurazioni

Presenza di rotture singole, ramificate, ortogonale o parallele all'armatura che possono interessare l'intero spessore del manufatto.

01.03.08.A07 Lesioni

Si manifestano con l'interruzione del tessuto murario. Le caratteristiche e l'andamento ne caratterizzano l'importanza e il tipo.

01.03.08.A08 Mancanza

Caduta e perdita di parti del materiale del manufatto.

01.03.08.A09 Penetrazione di umidità

Comparsa di macchie di umidità dovute all'assorbimento di acqua.

01.03.08.A10 Impiego di materiali non durevoli

Impiego di materiali non durevoli nelle fasi manutentive degli elementi.

01.03.08.A11 Basso grado di riciclabilità

Utilizzo nelle fasi manutentive di materiali, elementi e componenti con un basso grado di riciclabilità.

Elemento Manutenibile: 01.03.09

Solai collaboranti misto legno-calcestruzzo

Unità Tecnologica: 01.03

Solai

Si tratta di solai che utilizzano la struttura mista legno-calcestruzzo. Trovano maggiore impiego negli interventi di ristrutturazione, conservazione e recupero del patrimonio edilizio. Il principio su cui è basata la realizzazione dei solai in legno-calcestruzzo consiste nel rinforzare la struttura in legno con un getto integrativo in calcestruzzo dello spessore di pochi centimetri. L'impiego di questa tipologia strutturale mista consente il perfetto connubio tra i due materiali. I due materiali vengono solidarizzati mediante connettori, tondini o bulloni in acciaio, fissati nel legno con resina bi-componente epossidica ed annegati nel successivo getto in calcestruzzo. Quest'ultimi vanno opportunamente dimensionati in base al diametro e profondità di infissione nel legno, in relazione alla luce del solaio, al carico su esso gravante, alla dimensione e all'interasse delle travi in legno.

MODALITÀ DI USO CORRETTO:

Controllo periodico delle parti in vista finalizzato alla ricerca di anomalie che possano anticipare l'insorgenza di fenomeni di dissesto e/o cedimenti strutturali (fessurazioni, lesioni, ecc.).

ANOMALIE RISCONTRABILI

01.03.09.A01 Avvallamenti o pendenze anomale dei pavimenti

Le pavimentazioni presentano zone con avvallamenti e pendenze anomale che ne pregiudicano la planarità. Nei casi più gravi sono indicatori di dissesti statici e di probabile collasso strutturale.

01.03.09.A02 Corrosione

Corrosione degli elementi metallici per perdita del requisito di resistenza agli agenti aggressivi chimici e/o per difetti del materiale.

01.03.09.A03 Deformazioni e spostamenti

Deformazioni e spostamenti dovuti a cause esterne che alterano la normale configurazione dell'elemento.

01.03.09.A04 Disgregazione

Decoesione caratterizzata da distacco di granuli o cristalli sotto minime sollecitazioni meccaniche.

01.03.09.A05 Distacco

Disgregazione e distacco di parti notevoli del materiale che può manifestarsi anche mediante espulsione di elementi prefabbricati dalla loro sede.

01.03.09.A06 Esposizione dei ferri di armatura

Distacchi di parte di calcestruzzo (copriferro) e relativa esposizione dei ferri di armatura a fenomeni di corrosione per l'azione degli agenti atmosferici.

01.03.09.A07 Fessurazioni

Presenza di rotture singole, ramificate, ortogonale o parallele all'armatura che possono interessare l'intero spessore del manufatto.

01.03.09.A08 Lesioni

Si manifestano con l'interruzione del tessuto murario. Le caratteristiche e l'andamento ne caratterizzano l'importanza e il tipo.

01.03.09.A09 Mancanza

Caduta e perdita di parti del materiale del manufatto.

01.03.09.A10 Penetrazione di umidità

Comparsa di macchie di umidità dovute all'assorbimento di acqua.

01.03.09.A11 Impiego di materiali non durevoli

Impiego di materiali non durevoli nelle fasi manutentive degli elementi.

01.03.09.A12 Basso grado di riciclabilità

Utilizzo nelle fasi manutentive di materiali, elementi e componenti con un basso grado di riciclabilità.

Strutture in elevazione in legno lamellare

Si definiscono strutture in elevazione gli insiemi degli elementi tecnici del sistema edilizio aventi la funzione di resistere alle azioni di varia natura agenti sulla parte di costruzione fuori terra, trasmettendole alle strutture di fondazione e quindi al terreno. In particolare le strutture verticali sono costituite dagli elementi tecnici con funzione di sostenere i carichi agenti, trasmettendoli verticalmente ad altre parti aventi funzione strutturale e ad esse collegate. In particolare le strutture in legno lamellare sono costituite da strutture portanti, realizzate con elementi di legno strutturale, prodotte industrialmente attraverso procedimenti tecnologici. Il processo della produzione del legno lamellare incollato consiste nella riduzione del tronco in assi e nella loro ricomposizione che avviene tramite incollaggio, fino ad ottenere elementi di forme e dimensioni prestabilite.

ELEMENTI MANUTENIBILI DELL'UNITÀ TECNOLOGICA:

° 01.04.01 Travi

Travi

Unità Tecnologica: 01.04

Strutture in elevazione in legno lamellare

Le travi in legno lamellare sono elementi strutturali, che si pongono in opera in posizione orizzontale o inclinata per sostenere il peso delle strutture sovrastanti, con una dimensione predominante che trasferiscono, le sollecitazioni di tipo trasversale al proprio asse geometrico, lungo tale asse, dalle sezioni investite dal carico fino ai vincoli, garantendo l'equilibrio esterno delle travi in modo da assicurare il contesto circostante.

Le travi rettilinee in lamellare ed a sezione costante sono tra gli elementi strutturali più impiegati in edilizia. Esse sono maggiormente utilizzate nelle coperture e nei solai e/o come correnti nelle pareti. Le loro dimensioni variano in funzione di esigenze progettuali. L'accostamento e la direzione delle lamelle ne differenzia le caratteristiche in fase di realizzazione.

MODALITÀ DI USO CORRETTO:

Le verifiche dell'elemento composto dovranno tener conto degli scorrimenti nelle unioni. A tale scopo è ammesso adottare per le unioni un legame lineare tra sforzo e scorrimento. Nel caso di utilizzo del legno accoppiato anche a materiali diversi tramite connessioni o incollaggi, la verifica complessiva dell'elemento composto dovrà tenere conto dell'effettivo comportamento dell'unione, definito con riferimento a normativa tecnica di comprovata validità ed eventualmente per via sperimentale. In ogni caso le sollecitazioni nei singoli elementi componenti dovranno essere confrontate con quelle specificate dalla normativa vigente pertinente per ciascun singolo materiale. Tutto il legno per impieghi strutturali deve essere classificato secondo la resistenza, prima della sua messa in opera. Prima di essere utilizzato nella costruzione, si raccomanda che il legno sia essiccato fino al valore di umidità appropriato alle condizioni climatiche di esercizio della struttura finita.

ANOMALIE RISCONTRABILI

01.04.01.A01 Alterazione cromatica

Alterazione che si può manifestare attraverso la variazione di uno o più parametri che definiscono il colore: tinta, chiarezza, saturazione. Può evidenziarsi in modo localizzato o in zone più ampie diversamente a secondo delle condizioni.

01.04.01.A02 Attacco biologico

Attacco biologico di funghi e batteri con marcescenza e disgregazione delle parti in legno.

01.04.01.A03 Attacco da insetti xilofagi

Attacco da insetti xilofagi con disgregazione delle parti in legno.

01.04.01.A04 Deformazione

Variazione geometriche e morfologiche degli elementi per fenomeni di ritiro quali imbarcamento, svergolamento, ondulazione.

01.04.01.A05 Deformazioni e spostamenti

Deformazioni e spostamenti dovuti a cause esterne che alterano la normale configurazione dell'elemento.

01.04.01.A06 Distacco

Distacco di due o più strati di parti di elemento per insufficiente adesione delle parti.

01.04.01.A07 Delaminazione

Delaminazione delle lamelle delle parti di legno lamellare incollato

01.04.01.A08 Fessurazioni

Formazione di interruzioni di continuità nel materiale con distacco macroscopico delle parti.

01.04.01.A09 Lesione

Degradazione che si manifesta in seguito ad eventi traumatici con effetti di soluzione di continuità con o senza distacco tra le parti.

01.04.01.A10 Marcescenza

Degradazione che si manifesta con la formazione di masse scure polverulente dovuta ad umidità e alla scarsa ventilazione.

01.04.01.A11 Penetrazione di umidità

Comparsa di macchie di umidità dovute all'assorbimento di acqua.

01.04.01.A12 Basso grado di riciclabilità

Utilizzo nelle fasi manutentive di materiali, elementi e componenti con un basso grado di riciclabilità.

01.04.01.A13 Impiego di materiali non durevoli

Impiego di materiali non durevoli nelle fasi manutentive degli elementi.

INDICE

1) PIANO DI MANUTENZIONE	pag.	2
2) Conformità ai criteri ambientali minimi	pag.	5
3) Nuova scuola dell'Infanzia "La chiocciola"	pag.	7
" 1) Opere di fondazioni superficiali.....	pag.	8
" 1) Cordoli in c.a.	pag.	9
" 2) Platee in c.a.....	pag.	9
" 3) Travi rovesce in c.a.	pag.	10
" 2) Strutture in elevazione in muratura portante	pag.	12
" 1) Murature in blocchi di laterizio	pag.	13
" 2) Murature portanti	pag.	14
" 3) Solai	pag.	16
" 1) Massetti a secco portante bioecologico in trucioli di legno e cemento portland	pag.	17
" 2) Solai.....	pag.	18
" 3) Solai alleggeriti.....	pag.	18
" 4) Solai alleggeriti a lastra con elementi in polistirolo	pag.	19
" 5) Solai composti legno.....	pag.	20
" 6) Solai con travetti tralicciati	pag.	21
" 7) Solai in legno lamellare.....	pag.	22
" 8) Solai in polistirene	pag.	23
" 9) Solai collaboranti misto legno-calcestruzzo	pag.	24
" 4) Strutture in elevazione in legno lamellare	pag.	26
" 1) Travi	pag.	27

Comune di Comune di Pandino
Provincia di Provincia di Cremona

PIANO DI MANUTENZIONE

MANUALE DI MANUTENZIONE

(Articolo 38 del D.P.R. 5 ottobre 2010, n.207)

OGGETTO: Nuova scuola dell'Infanzia "La Chiocciola"

COMMITTENTE: Comune di PANDINO

19/11/2014,

IL TECNICO

(Dott. Ing. Fabrizio Gentili)

Dott. Ing. Fabrizio Gentili - VIA MURA ETRUSCHE, 18 - TODI (PG)

ManTus-P by Guido Cianciulli - Copyright ACCA software S.p.A.

PIANO DI MANUTENZIONE

Comune di: **Comune di Pandino**

Provincia di: **Provincia di Cremona**

OGGETTO: Nuova scuola dell'Infanzia "La Chiocciola"

Il nuovo fabbricato da adibire a scuola dell'infanzia (3-6 anni) sarà realizzato in un'area libera da ogni costruzione di proprietà del Comune di Pandino (CR) e con destinazione d'uso specificatamente prevista nel PGT per "servizi esistenti" vista la presenza, in posizione adiacente, di un edificio ad uso asilo nido dell'infanzia (0-3 anni): la nuova scuola completerà l'offerta scolastica del Comune e creerà un'importante sinergia tra i due plessi che permetterà sia economie di scala che specifiche attività integrative e di servizio (cucina, mensa, spazi comuni, ecc.).

Il fabbricato in progetto sarà costituito da un unico piano fuori terra e comprenderà tutti gli spazi previsti dal DM 1975 al fine di consentire il corretto svolgimento di tutte le attività connesse con l'utilizzo a scuola dell'infanzia.

In dettaglio saranno realizzate:

- un ingresso, su lato verso Via Baracca, dotato di locali a servizio delle attività del personale di supporto ed ampio per avere il necessario spazio di accoglienza,
- corridoi e spazi di servizi per permettere l'accesso ad ogni locale,
- n. 7 aule con tutti i locali accessori (bagni, spogliatoio e deposito) a servizi dell'aula in maniera tale da creare un ambiente facilmente riconoscibile dal bambino e, sostanzialmente, esclusivo per fornire sicurezza. Complessivamente potranno essere accolti n. 196 bambini,
- una cucina dotata di ogni strumentazione necessaria per la formazione dei pasti che, opportunamente posizionata sul lato dell'esistente asilo nido, se dotata di attrezzature specifiche potrà essere usata anche a servizio dello stesso asilo nido dell'infanzia,
- una sala mensa divisa in due spazi, per limitare i rumori e per un utilizzo dei locali più flessibile, ha una superficie di circa mq 216 netti,
- una cucina di circa mq 99 netti,
- locali di servizio (sala insegnanti, lavanderia, assistenza, ecc.),
- un locale tecnico per tutte le strumentazioni necessarie per il riscaldamento e la produzione di acqua calda,
- un cortile interno con diretto accesso da ogni aula per svolgere importante attività all'aperto; tale scelta assume una peculiarità importantissima anche alla luce degli eventi pandemici,
- due cortile a spezzare la lunghezza e rigidità dei corridoi perimetrali di piccola dimensione (circa mq 20, ma di efficace presenza spaziale e visiva).

Ad eccezione dell'ingresso, posizionato necessariamente sul lato dell'accesso costituito da Via Baracca, si svilupperà, come spazi e come affaccio, principalmente sul lato verso la roggia al fine di garantire una migliore prospettiva di visuale e limitare l'affaccio verso gli edifici già esistenti collocati sul lato verso l'ingresso; il cortile interno principale ed i cortili perimetrali, già citati, contribuiranno ad assolvere a questa specificità, richiesta anche nello studio preliminare allegato alla richiesta di finanziamento.

L'area a disposizione e lo studio architettonico svolto permettono la realizzazione anche di un locale ad uso polivalente, compreso quello per l'attività fisica, con annessi spogliatoi che, per una questione di risorse disponibili, dovrà essere realizzato in uno stralcio successivo.

La presenza della roggia limitrofa e dunque la possibile variazione stagionale della falda acquifera imporrà di scegliere una fondazione costituita da una platea in cls armato dalla quale usciranno

elementi in elevazione, sempre in calcestruzzo armato, che oltre a costituire l'appoggio per le murature portanti in elevazione, contribuiranno ad irrigidire efficacemente l'opera fondale. La platea in c.a. lungo l'intera superficie dell'edificio scolastico garantirà circa i possibili cedimenti differenziali possibile a causa del diverso grado di compattazione o consolidamento dei terreni.

La scelta di una platea e dei suddetti muri in c.a. irrigidenti consente di raggiungere lo strato di terreno con idonee caratteristiche geomeccaniche così come individuabile dalla studio geologico del dott. Giovanni Bassi, parte integrante della presente progettazione.

E' evidente che, vista l'ampiezza dell'area ed il numero di rilevamenti del terreno, in fase di esecuzione dell'opera, in particolare durante lo scavo, dovranno essere valutati gli spessori di terreno di riporto adattando l'opera fondale alle eventuali situazioni diverse.

L'individuazione sia nei computi che nei grafici di uno strato di terreno ghiaioso (tipo vespaio o stabilizzato) contribuirà alla soluzione di ogni problema specifico; di seguito si riporta, ad ulteriore specificazione quanto descritto dal dott. geol. Giovanni Bassi nella relazione geologica: *".....Durante la fase esecutiva si dovrà verificare la natura del primo sottosuolo anche con assaggi locali con escavatore al fine di verificare direttamente la natura dei depositi e l'assenza di vuoti o di materiale organico ed eventualmente risanare localmente. Si dovrà inoltre uniformare il piano di appoggio eliminando il riporto in eccesso e in caso di risanamento si consiglia l'utilizzo di geocomposito a contatto con il terreno naturale per risalire con materiale granulare riportato e rullo compattato"*

Gli orizzontamenti saranno sia per il piano di calpestio che in copertura costituiti con un solaio in latero-cemento, di spessore massimo cm 30, opportunamente dimensionato e tessuto nella direzione della luce libera inferiore.

Il solaio di copertura della zona di ingresso saranno in legno lamellare per fornire un impatto visivo di maggiore qualità e fornire una particolare importanza allo spazio che il punto di impatto iniziale dove si svolge l'accoglienza dei bambini e delle rispettive famiglie.

Ogni solaio sarà ancorato alle murature portante perimetrali attraverso l'esecuzione di cordoli in cls armato che, uniti alla rete els contenuta all'interno della soletta superiore del solaio, genereranno un efficace piano rigido di cerchiatura e ripartizione.

La scelta di eseguire un solaio anche al piano di calpestio, opportunamente dotato di fori di areazione, nasce da specifiche considerazioni sia tecniche che di salubrità dell'ambiente scolastico:

- limitazione degli scavi e dello spessore dell'opera fondale,
- formazione di un'intercapedine areata che garantirà:
 - isolamento dal terreno sottostante,
 - isolamento termico,
 - possibilità di passaggio di cavi, tubazioni, ecc.,
 - convogliare all'esterno, eliminando ogni pericolo, l'eventuale gas radon presente all'interno di alcune specifiche formazioni rocciose o di alterazione di rocce.

La scelta del solaio al piano di calpestio assume importanza maggiore anche a causa della presenza della roggia e dunque della possibilità di saturazione del terreno a causa della ipotetica escursione della falda.

La copertura del fabbricato sarà parzialmente piana ed in parte a padiglione per permettere:

- mantenere una forma estetica simile a quelle delle costruzioni limitrofe (in pendenza,
- limitare le altezze del colmo che, in alcune zone, per la luce elevata degli spazi assumerebbero proporzioni elevate.

La parte di copertura piana sarà adeguatamente impermeabilizzata con prodotti specifici tali da conservarsi nel tempo (guaine auto protetto, membrane speciali tipo TPO riflettenti e durabili, ecc.).

La parte di copertura in pendenza sarà eseguita utilizzando la tecnologia dei muricci in laterizio forato, opportunamente controventati, al fine di creare una struttura leggera modellabile nel

rispetto di tutte le forme della copertura.

La finitura sarà con tegole in laterizio di tipologia simile a quella dei fabbricati limitrofi

Gli infissi saranno in alluminio anodizzato con taglio termico di colore chiaro e saranno dotati di vetro camera per un efficace sistema di efficientamento energetico nel rispetto della normativa vigente.

Le finestre delle aule saranno ombreggiate attraverso l'utilizzo di tendine oscuranti interne al vetro camera per un'efficace gestione dell'illuminazione.

Il fabbricato scolastico rispetterà la normativa nZEB ad energia quasi zero e pertanto sarà dotata di un isolamento a cappotto eseguito con specifici prodotti isolanti.

Gli impianti meccanici comprendono:

- l'impianto di riscaldamento invernale;
- gli impianti di rinnovo aria e raffrescamento estivo;
- gli impianti di estrazione forzata;
- l'impianto idrico-sanitario;
- l'impianto idrico-antincendio;
- le reti di raccolta e scarico delle acque usate;
- le reti esterne di raccolta e scarico delle acque meteoriche.

Gli impianti meccanici comprendono:

- fornitura energia
- quadri elettrici
- impianto illuminazione normale e forza motrice
- impianto illuminazione di sicurezza
- impianto regolazione illuminazione artificiale
- impianto elettrico a servizio della climatizzazione
- impianto di terra
- impianto fonia-dati
- impianto TV terrestre e satellitare
- impianto rivelazione automatica incendio IRAI
- impianto citofonico
- impianto chiamata wc disabili
- impianto fotovoltaico

Conformità ai criteri ambientali minimi

Il piano di manutenzione è conforme ai “**Criteri Ambientali Minimi**” (CAM), contenuti nell’Allegato del D.M. Ambiente dell’11 ottobre 2017.

Per ogni elemento manutenibile sono individuati i requisiti e i controlli necessari a preservare nel tempo le prestazioni ambientali dell’opera, obiettivo innovativo che si aggiunge a quelli già previsti per legge (conservazione della funzionalità, dell’efficienza, del valore economico e delle caratteristiche di qualità).

I livelli prestazionali dei CAM prevedono caratteristiche superiori a quelle prescritte dalle leggi nazionali e regionali vigenti, sono finalizzati alla riduzione dei consumi di energia e risorse naturali, e mirano al contenimento delle emissioni inquinanti.

Gli interventi manutentivi individuati prevedono l’utilizzo di materiali atossici, riciclati e rigenerabili, per la salvaguardia della salute umana e dell’ambiente e per la mitigazione degli impatti climateranti.

Le prestazioni ambientali contenute nel seguente documento si riferiscono sia alle specifiche tecniche di base che a quelle premianti contenute nei CAM, tenendo conto anche del monitoraggio e del controllo della qualità dell’aria interna dell’opera.

Programma di monitoraggio e controllo della qualità dell’aria interna

Un programma dettagliato di monitoraggio sarà definito da personale qualificato dopo lo start-up dell’impianto.

Nel piano di manutenzione sono previsti tutti gli interventi necessari ad eliminare o contenere l’inquinamento dell’aria indoor, adattabili e modificabili in itinere, a seconda di esigenze specifiche sopravvenute dopo la fase di avvio dell’impianto.

Le varie sorgenti di inquinamento dell’aria degli ambienti indoor devono essere monitorate tenendo conto dei relativi contaminanti (Composti Organici Volatili - COV, Radon, batteri, virus, acari, allergeni, ecc.) per assicurarsi che i limiti indicati dalle normative vigenti siano rispettati o, in caso contrario, adottare tempestivamente gli interventi necessari al ripristino di condizioni di sicurezza.

CORPI D'OPERA:

° 01 Nuova scuola dell'Infanzia "La chiocciola"

Nuova scuola dell'Infanzia "La chiocciola"

UNITÀ TECNOLOGICHE:

- ° 01.01 Opere di fondazioni superficiali
- ° 01.02 Strutture in elevazione in muratura portante
- ° 01.03 Solai
- ° 01.04 Strutture in elevazione in legno lamellare

Opere di fondazioni superficiali

Insieme degli elementi tecnici orizzontali del sistema edilizio avente funzione di separare gli spazi interni del sistema edilizio dal terreno sottostante e trasmetterne ad esso il peso della struttura e delle altre forze esterne.

In particolare si definiscono fondazioni superficiali o fondazioni dirette quella classe di fondazioni realizzate a profondità ridotte rispetto al piano campagna ossia l'approfondimento del piano di posa non è elevato.

Prima di realizzare opere di fondazioni superficiali provvedere ad un accurato studio geologico esteso ad una zona significativamente estesa dei luoghi d'intervento, in relazione al tipo di opera e al contesto geologico in cui questa si andrà a collocare.

Nel progetto di fondazioni superficiali si deve tenere conto della presenza di sottoservizi e dell'influenza di questi sul comportamento del manufatto. Nel caso di reti idriche e fognarie occorre particolare attenzione ai possibili inconvenienti derivanti da immissioni o perdite di liquidi nel sottosuolo.

È opportuno che il piano di posa in una fondazione sia tutto allo stesso livello. Ove ciò non sia possibile, le fondazioni adiacenti, appartenenti o non ad un unico manufatto, saranno verificate tenendo conto della reciproca influenza e della configurazione dei piani di posa. Le fondazioni situate nell'alveo o nelle golene di corsi d'acqua possono essere soggette allo scalzamento e perciò vanno adeguatamente difese e approfondite. Analoga precauzione deve essere presa nel caso delle opere marittime.

REQUISITI E PRESTAZIONI (UT)

01.01.R01 Resistenza meccanica

Classe di Requisiti: Di stabilità

Classe di Esigenza: Sicurezza

Le opere di fondazioni superficiali dovranno essere in grado di contrastare le eventuali manifestazioni di deformazioni e cedimenti rilevanti dovuti all'azione di determinate sollecitazioni (carichi, forze sismiche, ecc.).

Prestazioni:

Le opere di fondazioni superficiali, sotto l'effetto di carichi statici, dinamici e accidentali devono assicurare stabilità e resistenza.

Livello minimo della prestazione:

Per i livelli minimi si rimanda alle prescrizioni di legge e di normative vigenti in materia.

01.01.R02 Utilizzo di materiali, elementi e componenti caratterizzati da un'elevata durabilità

Classe di Requisiti: Utilizzo razionale delle risorse

Classe di Esigenza: Salvaguardia ambiente

Utilizzo razionale delle risorse attraverso l'impiego di materiali con una elevata durabilità.

Prestazioni:

Nelle fasi progettuali dell'opera individuare e scegliere elementi e componenti caratterizzati da una durabilità elevata.

Livello minimo della prestazione:

Nella fase progettuale bisogna garantire una adeguata percentuale di elementi costruttivi caratterizzati da una durabilità elevata.

ELEMENTI MANUTENIBILI DELL'UNITÀ TECNOLOGICA:

- ° 01.01.01 Cordoli in c.a.
- ° 01.01.02 Platee in c.a.
- ° 01.01.03 Travi rovesce in c.a.

Cordoli in c.a.

Unità Tecnologica: 01.01

Opere di fondazioni superficiali

Sono fondazioni realizzate generalmente per edifici in muratura e/o per consolidare fondazioni esistenti che devono assolvere alla finalità di distribuire adeguatamente i carichi verticali su una superficie di terreno più ampia rispetto alla base del muro, conferendo un adeguato livello di sicurezza. Infatti aumentando la superficie di appoggio, le tensioni di compressione che agiscono sul terreno tendono a ridursi in modo tale da essere inferiori ai valori limite di portanza del terreno.

ANOMALIE RISCONTRABILI

01.01.01.A01 Cedimenti

Dissesti dovuti a cedimenti di natura e causa diverse, talvolta con manifestazioni dell'abbassamento del piano di imposta della fondazione.

01.01.01.A02 Deformazioni e spostamenti

Deformazioni e spostamenti dovuti a cause esterne che alterano la normale configurazione dell'elemento.

01.01.01.A03 Distacchi murari

Distacchi dei paramenti murari mediante anche manifestazione di lesioni passanti.

01.01.01.A04 Distacco

Disgregazione e distacco di parti notevoli del materiale che può manifestarsi anche mediante espulsione di elementi prefabbricati dalla loro sede.

01.01.01.A05 Esposizione dei ferri di armatura

Distacchi di parte di calcestruzzo (copriferro) e relativa esposizione dei ferri di armatura a fenomeni di corrosione per l'azione degli agenti atmosferici.

01.01.01.A06 Fessurazioni

Degradazione che si manifesta con la formazione di soluzioni di continuità del materiale e che può implicare lo spostamento reciproco delle parti.

01.01.01.A07 Lesioni

Si manifestano con l'interruzione del tessuto murario. Le caratteristiche e l'andamento ne caratterizzano l'importanza e il tipo.

01.01.01.A08 Non perpendicolarità del fabbricato

Non perpendicolarità dell'edificio a causa di dissesti o eventi di natura diversa.

01.01.01.A09 Penetrazione di umidità

Comparsa di macchie di umidità dovute all'assorbimento di acqua.

01.01.01.A10 Rigonfiamento

Variazione della sagoma che interessa l'intero spessore del materiale e che si manifesta soprattutto in elementi lastriformi. Ben riconoscibile essendo dato dal tipico andamento "a bolla" combinato all'azione della gravità.

01.01.01.A11 Umidità

Presenza di umidità dovuta spesso per risalita capillare.

01.01.01.A12 Impiego di materiali non durevoli

Impiego di materiali non durevoli nelle fasi manutentive degli elementi.

CONTROLLI ESEGUIBILI DA PERSONALE SPECIALIZZATO

01.01.01.C01 Controllo struttura

Cadenza: ogni 12 mesi

Tipologia: Controllo a vista

Controllare l'integrità delle pareti e dei pilastri verificando l'assenza di eventuali lesioni e/o fessurazioni. Controllare eventuali smottamenti del terreno circostante alla struttura che possano essere indicatori di cedimenti strutturali. Effettuare verifiche e controlli approfonditi particolarmente in corrispondenza di manifestazioni a calamità naturali (sisma, nubifragi, ecc.).

- Requisiti da verificare: 1) *Resistenza meccanica.*
- Anomalie riscontrabili: 1) *Cedimenti;* 2) *Distacchi murari;* 3) *Fessurazioni;* 4) *Lesioni;* 5) *Non perpendicolarità del fabbricato;* 6) *Penetrazione di umidità;* 7) *Deformazioni e spostamenti.*
- Ditte specializzate: *Tecnici di livello superiore.*

01.01.01.C02 Controllo impiego di materiali durevoli (CAM)

Cadenza: quando occorre

Tipologia: Verifica

Verificare che nelle fasi manutentive degli elementi vengano utilizzati componenti caratterizzati da una durabilità elevata.

- Requisiti da verificare: 1) *Utilizzo di materiali, elementi e componenti caratterizzati da un'elevata durabilità.*
- Anomalie riscontrabili: 1) *Impiego di materiali non durevoli.*
- Ditte specializzate: *Tecnici di livello superiore.*

MANUTENZIONI ESEGUIBILI DA PERSONALE SPECIALIZZATO

01.01.01.I01 Interventi sulle strutture

Cadenza: quando occorre

In seguito alla comparsa di segni di cedimenti strutturali (lesioni, fessurazioni, rotture), effettuare accurati accertamenti per la diagnosi e la verifica delle strutture, da parte di tecnici qualificati, che possano individuare la causa/effetto del dissesto ed evidenziare eventuali modificazioni strutturali tali da compromettere la stabilità delle strutture, in particolare verificare la perpendicolarità del fabbricato. Procedere quindi al consolidamento delle stesse a secondo del tipo di dissesti riscontrati.

- Ditte specializzate: *Specializzati vari.*

Elemento Manutenibile: 01.01.02

Platee in c.a.

Unità Tecnologica: 01.01

Opere di fondazioni superficiali

Sono fondazioni realizzate con un'unica soletta di base, di idoneo spessore, irrigidita da nervature nelle due direzioni principali così da avere una ripartizione dei carichi sul terreno uniforme, in quanto tutto insieme risulta notevolmente rigido. La fondazione a platea può essere realizzata anche con una unica soletta di grande spessore, opportunamente armata, o in alternativa con un solettone armato e provvisto di piastre di appoggio in corrispondenza dei pilastri, per evitare l'effetto di punzonamento dei medesimi sulla soletta.

ANOMALIE RISCONTRABILI

01.01.02.A01 Cedimenti

Dissesti dovuti a cedimenti di natura e causa diverse, talvolta con manifestazioni dell'abbassamento del piano di imposta della fondazione.

01.01.02.A02 Deformazioni e spostamenti

Deformazioni e spostamenti dovuti a cause esterne che alterano la normale configurazione dell'elemento.

01.01.02.A03 Distacchi murari

Distacchi dei paramenti murari mediante anche manifestazione di lesioni passanti.

01.01.02.A04 Distacco

Disgregazione e distacco di parti notevoli del materiale che può manifestarsi anche mediante espulsione di elementi prefabbricati dalla loro sede.

01.01.02.A05 Esposizione dei ferri di armatura

Distacchi di parte di calcestruzzo (copriferro) e relativa esposizione dei ferri di armatura a fenomeni di corrosione per l'azione degli agenti atmosferici.

01.01.02.A06 Fessurazioni

Degradazione che si manifesta con la formazione di soluzioni di continuità del materiale e che può implicare lo spostamento reciproco delle parti.

01.01.02.A07 Lesioni

Si manifestano con l'interruzione del tessuto murario. Le caratteristiche e l'andamento ne caratterizzano l'importanza e il tipo.

01.01.02.A08 Non perpendicolarità del fabbricato

Non perpendicolarità dell'edificio a causa di dissesti o eventi di natura diversa.

01.01.02.A09 Penetrazione di umidità

Comparsa di macchie di umidità dovute all'assorbimento di acqua.

01.01.02.A10 Rigonfiamento

Variazione della sagoma che interessa l'intero spessore del materiale e che si manifesta soprattutto in elementi lastriformi. Ben

riconoscibile essendo dato dal tipico andamento “a bolla” combinato all’azione della gravità.

01.01.02.A11 Umidità

Presenza di umidità dovuta spesso per risalita capillare.

01.01.02.A12 Impiego di materiali non durevoli

Impiego di materiali non durevoli nelle fasi manutentive degli elementi.

CONTROLLI ESEGUIBILI DA PERSONALE SPECIALIZZATO

01.01.02.C01 Controllo struttura

Cadenza: ogni 12 mesi

Tipologia: Controllo a vista

Controllare l'integrità delle pareti e dei pilastri verificando l'assenza di eventuali lesioni e/o fessurazioni. Controllare eventuali smottamenti del terreno circostante alla struttura che possano essere indicatori di cedimenti strutturali. Effettuare verifiche e controlli approfonditi particolarmente in corrispondenza di manifestazioni a calamità naturali (sisma, nubifragi, ecc.).

- Requisiti da verificare: 1) *Resistenza meccanica.*
- Anomalie riscontrabili: 1) *Cedimenti;* 2) *Distacchi murari;* 3) *Fessurazioni;* 4) *Lesioni;* 5) *Non perpendicolarità del fabbricato;* 6) *Penetrazione di umidità;* 7) *Deformazioni e spostamenti.*
- Ditte specializzate: *Tecnici di livello superiore.*

01.01.02.C02 Controllo impiego di materiali durevoli (CAM)

Cadenza: quando occorre

Tipologia: Verifica

Verificare che nelle fasi manutentive degli elementi vengano utilizzati componenti caratterizzati da una durabilità elevata.

- Requisiti da verificare: 1) *Utilizzo di materiali, elementi e componenti caratterizzati da un'elevata durabilità.*
- Anomalie riscontrabili: 1) *Impiego di materiali non durevoli.*
- Ditte specializzate: *Tecnici di livello superiore.*

MANUTENZIONI ESEGUIBILI DA PERSONALE SPECIALIZZATO

01.01.02.I01 Interventi sulle strutture

Cadenza: quando occorre

In seguito alla comparsa di segni di cedimenti strutturali (lesioni, fessurazioni, rotture), effettuare accurati accertamenti per la diagnosi e la verifica delle strutture, da parte di tecnici qualificati, che possano individuare la causa/effetto del dissesto ed evidenziare eventuali modificazioni strutturali tali da compromettere la stabilità delle strutture, in particolare verificare la perpendicolarità del fabbricato. Procedere quindi al consolidamento delle stesse a secondo del tipo di dissesti riscontrati.

- Ditte specializzate: *Specializzati vari.*

Elemento Manutenibile: 01.01.03

Travi rovesce in c.a.

Unità Tecnologica: 01.01

Opere di fondazioni superficiali

Sono fondazioni indicate nel caso in cui ci siano problemi di cedimenti differenziali. le travi rovesce sono le fondazioni più comunemente adottate in zona sismica, poiché non sono soggette a spostamenti orizzontali relativi in caso di sisma. Il nome di trave rovescia deriva dal fatto che la trave costituente la fondazione risulta rovesciata rispetto a quella comunemente usata nelle strutture, in quanto il carico è costituito dalle reazioni del terreno e quindi agente dal basso, anziché dall'alto.

ANOMALIE RISCONTRABILI

01.01.03.A01 Cedimenti

Dissesti dovuti a cedimenti di natura e causa diverse, talvolta con manifestazioni dell'abbassamento del piano di imposta della fondazione.

01.01.03.A02 Deformazioni e spostamenti

Deformazioni e spostamenti dovuti a cause esterne che alterano la normale configurazione dell'elemento.

01.01.03.A03 Distacchi murari

Distacchi dei paramenti murari mediante anche manifestazione di lesioni passanti.

01.01.03.A04 Distacco

Disgregazione e distacco di parti notevoli del materiale che può manifestarsi anche mediante espulsione di elementi prefabbricati dalla loro sede.

01.01.03.A05 Esposizione dei ferri di armatura

Distacchi di parte di calcestruzzo (copriferro) e relativa esposizione dei ferri di armatura a fenomeni di corrosione per l'azione degli agenti atmosferici.

01.01.03.A06 Fessurazioni

Degradazione che si manifesta con la formazione di soluzioni di continuità del materiale e che può implicare lo spostamento reciproco delle parti.

01.01.03.A07 Lesioni

Si manifestano con l'interruzione del tessuto murario. Le caratteristiche e l'andamento ne caratterizzano l'importanza e il tipo.

01.01.03.A08 Non perpendicolarità del fabbricato

Non perpendicolarità dell'edificio a causa di dissesti o eventi di natura diversa.

01.01.03.A09 Penetrazione di umidità

Comparsa di macchie di umidità dovute all'assorbimento di acqua.

01.01.03.A10 Rigonfiamento

Variazione della sagoma che interessa l'intero spessore del materiale e che si manifesta soprattutto in elementi lastriformi. Ben riconoscibile essendo dato dal tipico andamento "a bolla" combinato all'azione della gravità.

01.01.03.A11 Umidità

Presenza di umidità dovuta spesso per risalita capillare.

01.01.03.A12 Impiego di materiali non durevoli

Impiego di materiali non durevoli nelle fasi manutentive degli elementi.

CONTROLLI ESEGUIBILI DA PERSONALE SPECIALIZZATO

01.01.03.C01 Controllo struttura

Cadenza: ogni 12 mesi

Tipologia: Controllo a vista

Controllare l'integrità delle pareti e dei pilastri verificando l'assenza di eventuali lesioni e/o fessurazioni. Controllare eventuali smottamenti del terreno circostante alla struttura che possano essere indicatori di cedimenti strutturali. Effettuare verifiche e controlli approfonditi particolarmente in corrispondenza di manifestazioni a calamità naturali (sisma, nubifragi, ecc.).

- Requisiti da verificare: 1) *Resistenza meccanica.*
- Anomalie riscontrabili: 1) *Cedimenti;* 2) *Distacchi murari;* 3) *Fessurazioni;* 4) *Lesioni;* 5) *Non perpendicolarità del fabbricato;* 6) *Penetrazione di umidità;* 7) *Deformazioni e spostamenti.*
- Ditte specializzate: *Tecnici di livello superiore.*

01.01.03.C02 Controllo impiego di materiali durevoli (CAM)

Cadenza: quando occorre

Tipologia: Verifica

Verificare che nelle fasi manutentive degli elementi vengano utilizzati componenti caratterizzati da una durabilità elevata.

- Requisiti da verificare: 1) *Utilizzo di materiali, elementi e componenti caratterizzati da un'elevata durabilità.*
- Anomalie riscontrabili: 1) *Impiego di materiali non durevoli.*
- Ditte specializzate: *Tecnici di livello superiore.*

MANUTENZIONI ESEGUIBILI DA PERSONALE SPECIALIZZATO

01.01.03.I01 Interventi sulle strutture

Cadenza: quando occorre

In seguito alla comparsa di segni di cedimenti strutturali (lesioni, fessurazioni, rotture), effettuare accurati accertamenti per la diagnosi e la verifica delle strutture, da parte di tecnici qualificati, che possano individuare la causa/effetto del dissesto ed evidenziare eventuali modificazioni strutturali tali da compromettere la stabilità delle strutture, in particolare verificare la perpendicolarità del fabbricato. Procedere quindi al consolidamento delle stesse a secondo del tipo di dissesti riscontrati.

- Ditte specializzate: *Specializzati vari.*

Strutture in elevazione in muratura portante

Si definiscono strutture in elevazione gli insiemi degli elementi tecnici del sistema edilizio aventi la funzione di resistere alle azioni di varia natura agenti sulla parte di costruzione fuori terra, trasmettendole alle strutture di fondazione e quindi al terreno. In particolare le strutture verticali sono costituite dagli elementi tecnici con funzione di sostenere i carichi agenti, trasmettendoli verticalmente ad altre parti aventi funzione strutturale e ad esse collegate. In particolare le costruzioni in muratura sono strutture realizzate con sistemi di muratura in grado di sopportare azioni verticali ed orizzontali, collegati tra di loro da strutture di impalcato, orizzontali ai piani ed eventualmente inclinate in copertura, e da opere di fondazione.

REQUISITI E PRESTAZIONI (UT)

01.02.R01 Resistenza meccanica

Classe di Requisiti: Di stabilità

Classe di Esigenza: Sicurezza

Le murature portanti debbono contrastare in modo efficace la manifestazione di eventuali rotture, o deformazioni rilevanti, causate dall'azione di possibili sollecitazioni.

Prestazioni:

Le murature portanti devono essere idonee a contrastare in modo concreto il prodursi di eventuali rotture o deformazioni rilevanti in conseguenza dell'azione di sollecitazioni meccaniche che possono in un certo modo comprometterne la durata e la funzionalità nel tempo e costituire pericolo per la sicurezza degli utenti. A tal fine si considerano le seguenti azioni: carichi dovuti al peso proprio, carichi di esercizio, sollecitazioni sismiche, carichi provocati da dilatazioni termiche, eventuali assestamenti e deformazioni di strutturali.

Livello minimo della prestazione:

Per una analisi più approfondita dei livelli minimi rispetto ai vari componenti e materiali costituenti le murature portanti si rimanda comunque alle prescrizioni di legge e di normative vigenti in materia.

01.02.R02 Utilizzo di materiali, elementi e componenti ad elevato potenziale di riciclabilità

Classe di Requisiti: Utilizzo razionale delle risorse

Classe di Esigenza: Salvaguardia ambiente

Utilizzo di materiali, elementi e componenti con un elevato grado di riciclabilità

Prestazioni:

Nelle scelte progettuali di materiali, elementi e componenti si dovrà tener conto del loro grado di riciclabilità in funzione dell'ubicazione del cantiere, del loro ciclo di vita, degli elementi di recupero, ecc.

Livello minimo della prestazione:

Calcolare la percentuale di materiali da avviare ai processi di riciclaggio. Determinare la percentuale in termini di quantità (kg) o di superficie (mq) di materiale impiegato nell'elemento tecnico in relazione all'unità funzionale assunta.

01.02.R03 Utilizzo di materiali, elementi e componenti caratterizzati da un'elevata durabilità

Classe di Requisiti: Utilizzo razionale delle risorse

Classe di Esigenza: Salvaguardia ambiente

Utilizzo razionale delle risorse attraverso l'impiego di materiali con una elevata durabilità.

Prestazioni:

Nelle fasi progettuali dell'opera individuare e scegliere elementi e componenti caratterizzati da una durabilità elevata.

Livello minimo della prestazione:

Nella fase progettuale bisogna garantire una adeguata percentuale di elementi costruttivi caratterizzati da una durabilità elevata.

ELEMENTI MANUTENIBILI DELL'UNITÀ TECNOLOGICA:

- ° 01.02.01 Murature in blocchi di laterizio
- ° 01.02.02 Murature portanti

Murature in blocchi di laterizio

Unità Tecnologica: 01.02

Strutture in elevazione in muratura portante

Le murature sono costituite dall'assemblaggio organizzato ed efficace di elementi e malta e possono essere a singolo paramento, se la parete è senza cavità o giunti verticali continui nel suo piano, o a paramento doppio. In questo ultimo caso, se non è possibile considerare un comportamento monolitico si farà riferimento a normative di riconosciuta validità od a specifiche approvazioni del Servizio Tecnico Centrale su parere del Consiglio Superiore dei Lavori Pubblici. In particolare si tratta di murature composte da blocchi in laterizio disposti in corsi successivi e collegati mediante strati orizzontali di malta.

ANOMALIE RISCONTRABILI

01.02.01.A01 Deformazioni e spostamenti

Deformazioni e spostamenti dovuti a cause esterne che alterano la normale configurazione dell'elemento.

01.02.01.A02 Disgregazione

Decoesione caratterizzata da distacco di granuli o cristalli sotto minime sollecitazioni meccaniche.

01.02.01.A03 Distacco

Disgregazione e distacco di parti notevoli del materiale che può manifestarsi anche mediante espulsione di elementi prefabbricati dalla loro sede.

01.02.01.A04 Efflorescenze

Formazione di sostanze, generalmente di colore biancastro e di aspetto cristallino o polverulento o filamentoso, sulla superficie del manufatto. Nel caso di efflorescenze saline, la cristallizzazione può talvolta avvenire all'interno del materiale provocando spesso il distacco delle parti più superficiali: il fenomeno prende allora il nome di criptoefflorescenza o subefflorescenza.

01.02.01.A05 Erosione superficiale

Asportazione di materiale dalla superficie dovuta a processi di natura diversa. Quando sono note le cause di degrado, possono essere utilizzati anche termini come erosione per abrasione o erosione per corrosione (cause meccaniche), erosione per corrosione (cause chimiche e biologiche), erosione per usura (cause antropiche).

01.02.01.A06 Esfoliazione

Degradazione che si manifesta con distacco, spesso seguito da caduta, di uno o più strati superficiali subparalleli fra loro, generalmente causata dagli effetti del gelo.

01.02.01.A07 Esposizione dei ferri di armatura

Distacchi ed espulsione di parte del calcestruzzo (copriferro) e relativa esposizione dei ferri di armatura dovuta a fenomeni di corrosione delle armature metalliche per l'azione degli agenti atmosferici.

01.02.01.A08 Fessurazioni

Presenza di rotture singole, ramificate, ortogonale o parallele all'armatura che possono interessare l'intero spessore del manufatto dovute a fenomeni diversi.

01.02.01.A09 Lesioni

Si manifestano con l'interruzione delle superfici dell'elemento strutturale. Le caratteristiche, l'andamento, l'ampiezza ne caratterizzano l'importanza e il tipo.

01.02.01.A10 Mancanza

Caduta e perdita di parti del materiale del manufatto.

01.02.01.A11 Penetrazione di umidità

Comparsa di macchie di umidità dovute all'assorbimento di acqua.

01.02.01.A12 Polverizzazione

Decoesione che si manifesta con la caduta spontanea dei materiali sotto forma di polvere o granuli.

01.02.01.A13 Rigonfiamento

Variazione della sagoma che interessa l'intero spessore del materiale e che si manifesta soprattutto in elementi lastriformi. Ben riconoscibile essendo dato dal tipico andamento "a bolla" combinato all'azione della gravità.

01.02.01.A14 Scheggiature

Distacco di piccole parti di materiale lungo i bordi e gli spigoli degli elementi.

01.02.01.A15 Basso grado di riciclabilità

Utilizzo nelle fasi manutentive di materiali, elementi e componenti con un basso grado di riciclabilità.

01.02.01.A16 Impiego di materiali non durevoli

Impiego di materiali non durevoli nelle fasi manutentive degli elementi.

CONTROLLI ESEGUIBILI DA PERSONALE SPECIALIZZATO

01.02.01.C01 Controllo di eventuale quadro fessurativo

Cadenza: ogni 12 mesi

Tipologia: Controllo a vista

Attraverso un esame visivo del quadro fessurativo approfondire ed analizzare eventuali dissesti strutturali anche con l'ausilio di indagini strumentali in situ.

- Requisiti da verificare: 1) *Resistenza meccanica.*
- Anomalie riscontrabili: 1) *Deformazioni e spostamenti;* 2) *Fessurazioni;* 3) *Lesioni;* 4) *Penetrazione di umidità.*
- Ditte specializzate: *Tecnici di livello superiore.*

01.02.01.C02 Controllo di deformazioni e/o spostamenti

Cadenza: ogni 12 mesi

Tipologia: Controllo a vista

Controllare eventuali deformazioni e/o spostamenti dell'elemento strutturale dovuti a cause esterne che ne alterano la normale configurazione.

- Requisiti da verificare: 1) *Resistenza meccanica.*
- Anomalie riscontrabili: 1) *Deformazioni e spostamenti;* 2) *Distacco;* 3) *Lesioni;* 4) *Fessurazioni;* 5) *Penetrazione di umidità.*
- Ditte specializzate: *Tecnici di livello superiore.*

01.02.01.C03 Controllo del grado di riciclabilità (CAM)

Cadenza: quando occorre

Tipologia: Controllo

Controllare che nelle fasi manutentive vengano impiegati materiali,, elementi e componenti con un elevato grado di riciclabilità.

- Requisiti da verificare: 1) *Utilizzo di materiali, elementi e componenti ad elevato potenziale di riciclabilità.*
- Anomalie riscontrabili: 1) *Basso grado di riciclabilità.*
- Ditte specializzate: *Tecnici di livello superiore.*

01.02.01.C04 Controllo impiego di materiali durevoli (CAM)

Cadenza: quando occorre

Tipologia: Verifica

Verificare che nelle fasi manutentive degli elementi vengano utilizzati componenti caratterizzati da una durabilità elevata.

- Requisiti da verificare: 1) *Utilizzo di materiali, elementi e componenti caratterizzati da un'elevata durabilità.*
- Anomalie riscontrabili: 1) *Impiego di materiali non durevoli.*
- Ditte specializzate: *Tecnici di livello superiore.*

MANUTENZIONI ESEGUIBILI DA PERSONALE SPECIALIZZATO

01.02.01.I01 Interventi sulle strutture

Cadenza: a guasto

Gli interventi riparativi dovranno effettuarsi a secondo del tipo di anomalia riscontrata e previa diagnosi delle cause del difetto accertato.

- Ditte specializzate: *Specializzati vari.*

Elemento Manutenibile: 01.02.02

Murature portanti

Unità Tecnologica: 01.02

Strutture in elevazione in muratura portante

Le murature sono costituite dall'assemblaggio organizzato ed efficace di elementi e malta e possono essere a singolo paramento, se la parete è senza cavità o giunti verticali continui nel suo piano, o a paramento doppio. In questo ultimo caso, se non è possibile considerare un comportamento monolitico si farà riferimento a normative di riconosciuta validità od a specifiche approvazioni del Servizio Tecnico Centrale su parere del Consiglio Superiore dei Lavori Pubblici. In particolare si tratta di murature composte da elementi squadrati disposti in corsi successivi e collegati mediante strati orizzontali di malta.

ANOMALIE RISCONTRABILI

01.02.02.A01 Deformazioni e spostamenti

Deformazioni e spostamenti dovuti a cause esterne che alterano la normale configurazione dell'elemento.

01.02.02.A02 Disgregazione

Decoesione caratterizzata da distacco di granuli o cristalli sotto minime sollecitazioni meccaniche.

01.02.02.A03 Distacco

Disgregazione e distacco di parti notevoli del materiale che può manifestarsi anche mediante espulsione di elementi prefabbricati dalla loro sede.

01.02.02.A04 Efflorescenze

Formazione di sostanze, generalmente di colore biancastro e di aspetto cristallino o polverulento o filamentoso, sulla superficie del manufatto. Nel caso di efflorescenze saline, la cristallizzazione può talvolta avvenire all'interno del materiale provocando spesso il distacco delle parti più superficiali: il fenomeno prende allora il nome di criptoefflorescenza o subefflorescenza.

01.02.02.A05 Erosione superficiale

Asportazione di materiale dalla superficie dovuta a processi di natura diversa. Quando sono note le cause di degrado, possono essere utilizzati anche termini come erosione per abrasione o erosione per corrosione (cause meccaniche), erosione per corrosione (cause chimiche e biologiche), erosione per usura (cause antropiche).

01.02.02.A06 Esfoliazione

Asportazione di materiale dalla superficie dovuta a processi di natura diversa. Quando sono note le cause di degrado, possono essere utilizzati anche termini come erosione per abrasione o erosione per corrosione (cause meccaniche), erosione per corrosione (cause chimiche e biologiche), erosione per usura (cause antropiche).

01.02.02.A07 Esposizione dei ferri di armatura

Distacchi ed espulsione di parte del calcestruzzo (copriferro) e relativa esposizione dei ferri di armatura dovuta a fenomeni di corrosione delle armature metalliche per l'azione degli agenti atmosferici.

01.02.02.A08 Fessurazioni

Presenza di rotture singole, ramificate, ortogonale o parallele all'armatura che possono interessare l'intero spessore del manufatto dovute a fenomeni diversi.

01.02.02.A09 Lesioni

Si manifestano con l'interruzione delle superfici dell'elemento strutturale. Le caratteristiche, l'andamento, l'ampiezza ne caratterizzano l'importanza e il tipo.

01.02.02.A10 Mancanza

Caduta e perdita di parti del materiale del manufatto.

01.02.02.A11 Penetrazione di umidità

Comparsa di macchie di umidità dovute all'assorbimento di acqua.

01.02.02.A12 Polverizzazione

Decoesione che si manifesta con la caduta spontanea dei materiali sotto forma di polvere o granuli.

01.02.02.A13 Rigonfiamento

Variazione della sagoma che interessa l'intero spessore del materiale e che si manifesta soprattutto in elementi lastriformi. Ben riconoscibile essendo dato dal tipico andamento "a bolla" combinato all'azione della gravità.

01.02.02.A14 Scheggiature

Distacco di piccole parti di materiale lungo i bordi e gli spigoli degli elementi.

01.02.02.A15 Basso grado di riciclabilità

Utilizzo nelle fasi manutentive di materiali, elementi e componenti con un basso grado di riciclabilità.

01.02.02.A16 Impiego di materiali non durevoli

Impiego di materiali non durevoli nelle fasi manutentive degli elementi.

CONTROLLI ESEGUIBILI DA PERSONALE SPECIALIZZATO

01.02.02.C01 Controllo di eventuale quadro fessurativo

Cadenza: ogni 12 mesi

Tipologia: Controllo a vista

Attraverso un esame visivo del quadro fessurativo approfondire ed analizzare eventuali dissesti strutturali anche con l'ausilio di indagini strumentali in situ.

- Requisiti da verificare: 1) *Resistenza meccanica.*
- Anomalie riscontrabili: 1) *Deformazioni e spostamenti;* 2) *Distacco;* 3) *Fessurazioni;* 4) *Lesioni;* 5) *Penetrazione di umidità.*

- Ditte specializzate: *Tecnici di livello superiore.*

01.02.02.C02 Controllo di deformazioni e/o spostamenti

Cadenza: ogni 12 mesi

Tipologia: Controllo a vista

Controllare eventuali deformazioni e/o spostamenti dell'elemento strutturale dovuti a cause esterne che ne alterano la normale configurazione.

- Requisiti da verificare: *1) Resistenza meccanica.*
- Anomalie riscontrabili: *1) Deformazioni e spostamenti; 2) Distacco; 3) Fessurazioni; 4) Lesioni; 5) Penetrazione di umidità.*
- Ditte specializzate: *Tecnici di livello superiore.*

01.02.02.C03 Controllo del grado di riciclabilità (CAM)

Cadenza: quando occorre

Tipologia: Controllo

Controllare che nelle fasi manutentive vengano impiegati materiali,, elementi e componenti con un elevato grado di riciclabilità.

- Requisiti da verificare: *1) Utilizzo di materiali, elementi e componenti ad elevato potenziale di riciclabilità.*
- Anomalie riscontrabili: *1) Basso grado di riciclabilità.*
- Ditte specializzate: *Tecnici di livello superiore.*

01.02.02.C04 Controllo impiego di materiali durevoli (CAM)

Cadenza: quando occorre

Tipologia: Verifica

Verificare che nelle fasi manutentive degli elementi vengano utilizzati componenti caratterizzati da una durabilità elevata.

- Requisiti da verificare: *1) Utilizzo di materiali, elementi e componenti caratterizzati da un'elevata durabilità.*
- Anomalie riscontrabili: *1) Impiego di materiali non durevoli.*
- Ditte specializzate: *Tecnici di livello superiore.*

MANUTENZIONI ESEGUIBILI DA PERSONALE SPECIALIZZATO

01.02.02.I01 Interventi sulle strutture

Cadenza: quando occorre

Gli interventi riparativi dovranno effettuarsi a secondo del tipo di anomalia riscontrata e previa diagnosi delle cause del difetto accertato.

- Ditte specializzate: *Specializzati vari.*

Solai

I solai rappresentano il limite di separazione tra gli elementi spaziali di un piano e quelli del piano successivo. Dal punto di vista strutturale i solai devono assolvere alle funzioni di sostegno del peso proprio e dei carichi accidentali e la funzione di collegamento delle pareti perimetrali. Inoltre debbono assicurare: una coibenza acustica soddisfacente, assicurare una buona coibenza termica e avere una adeguata resistenza. Una classificazione dei numerosi solai può essere fatta in base al loro funzionamento statico o in base ai materiali che li costituiscono.

Ai solai, oltre al compito di garantire la resistenza ai carichi verticali, è richiesta anche rigidità nel proprio piano al fine di distribuire correttamente le azioni orizzontali tra le strutture verticali. Il progettista deve verificare che le caratteristiche dei materiali, delle sezioni resistenti nonché i rapporti dimensionali tra le varie parti siano coerenti con tali aspettative. A tale scopo deve verificare che:

- le deformazioni risultino compatibili con le condizioni di esercizio del solaio e degli elementi costruttivi ed impiantistici ad esso collegati;
- vi sia, in base alle resistenze meccaniche dei materiali, un rapporto adeguato tra la sezione delle armature di acciaio, la larghezza delle nervature in conglomerato cementizio, il loro interasse e lo spessore della soletta di completamento in modo che sia assicurata la rigidità nel piano e che sia evitato il pericolo di effetti secondari indesiderati.

REQUISITI E PRESTAZIONI (UT)

01.03.R01 (Attitudine al) controllo della freccia massima

Classe di Requisiti: Di stabilità

Classe di Esigenza: Sicurezza

La freccia di inflessione di un solaio costituisce il parametro attraverso il quale viene giudicata la deformazione sotto carico e la sua elasticità.

Prestazioni:

Il controllo della freccia massima avviene sullo strato portante o impalcato strutturale che viene sottoposto al carico proprio, a quello degli altri strati ed elementi costituenti il solaio e a quello delle persone e delle attrezzature ipotizzati per l'utilizzo.

Livello minimo della prestazione:

Le deformazioni devono risultare compatibili con le condizioni di esercizio del solaio e degli elementi costruttivi ed impiantistici ad esso collegati secondo le norme vigenti.

01.03.R02 Regolarità delle finiture

Classe di Requisiti: Visivi

Classe di Esigenza: Aspetto

I materiali costituenti i solai devono avere gli strati superficiali in vista privi di difetti, fessurazioni, distacchi, ecc. e/o comunque esenti da caratteri che possano rendere difficile la lettura formale.

Prestazioni:

Le superfici dei materiali costituenti i solai non devono presentare fessurazioni a vista, né screpolature o sbollature superficiali. Le coloriture devono essere omogenee e non presentare tracce di ripresa di colore, che per altro saranno tollerate solamente su grandi superfici.

Livello minimo della prestazione:

Essi variano in funzione dei materiali utilizzati per i rivestimenti superficiali.

01.03.R03 Resistenza meccanica

Classe di Requisiti: Di stabilità

Classe di Esigenza: Sicurezza

I solai devono contrastare in modo efficace la manifestazione di eventuali rotture, o deformazioni rilevanti, causate dall'azione di possibili sollecitazioni.

Prestazioni:

I solai devono essere idonei a contrastare efficacemente il prodursi di rotture o deformazioni di una certa entità in conseguenza di azioni e sollecitazioni meccaniche, in modo da assicurare la durata e la funzionalità nel tempo senza pregiudicare la sicurezza all'utenza. A tal fine si considerano le seguenti azioni: carichi dovuti al peso proprio e di esercizio, sollecitazioni sismiche, carichi dovuti a dilatazioni termiche, assestamenti e deformazioni di strutture portanti. Gli eventuali cedimenti e/o deformazioni devono essere compensati da sistemi di giunzione e connessione. Comunque, in relazione alla funzione strutturale, le caratteristiche dei solai devono corrispondere a quelle prescritte dalle leggi e normative vigenti.

Livello minimo della prestazione:

Le prestazioni sono generalmente affidate allo strato o elementi portanti. I parametri di valutazione della prestazione possono essere il sovraccarico ammissibile espresso in daN oppure la luce limite di esercizio espresso in m.

01.03.R04 Utilizzo di materiali, elementi e componenti caratterizzati da un'elevata durabilità

Classe di Requisiti: Utilizzo razionale delle risorse

Classe di Esigenza: Salvaguardia ambiente

Utilizzo razionale delle risorse attraverso l'impiego di materiali con una elevata durabilità.

Prestazioni:

Nelle fasi progettuali dell'opera individuare e scegliere elementi e componenti caratterizzati da una durabilità elevata.

Livello minimo della prestazione:

Nella fase progettuale bisogna garantire una adeguata percentuale di elementi costruttivi caratterizzati da una durabilità elevata.

01.03.R05 Utilizzo di materiali, elementi e componenti ad elevato potenziale di riciclabilità

Classe di Requisiti: Utilizzo razionale delle risorse

Classe di Esigenza: Salvaguardia ambiente

Utilizzo di materiali, elementi e componenti con un elevato grado di riciclabilità

Prestazioni:

Nelle scelte progettuali di materiali, elementi e componenti si dovrà tener conto del loro grado di riciclabilità in funzione dell'ubicazione del cantiere, del loro ciclo di vita, degli elementi di recupero, ecc.

Livello minimo della prestazione:

Calcolare la percentuale di materiali da avviare ai processi di riciclaggio. Determinare la percentuale in termini di quantità (kg) o di superficie (mq) di materiale impiegato nell'elemento tecnico in relazione all'unità funzionale assunta.

ELEMENTI MANUTENIBILI DELL'UNITÀ TECNOLOGICA:

- ° 01.03.01 Massetti a secco portante bioecologico in trucioli di legno e cemento portland
- ° 01.03.02 Solai
- ° 01.03.03 Solai alleggeriti
- ° 01.03.04 Solai alleggeriti a lastra con elementi in polistirolo
- ° 01.03.05 Solai composti legno
- ° 01.03.06 Solai con travetti tralicciati
- ° 01.03.07 Solai in legno lamellare
- ° 01.03.08 Solai in polistirene
- ° 01.03.09 Solai collaboranti misto legno-calcestruzzo

Massetti a secco portante bioecologico in trucioli di legno e cemento portland

Unità Tecnologica: 01.03

Solai

Si tratta di massetti a secco portanti realizzati con pannelli di miscelazione di materiali in trucioli di legno e cemento portland che si va a consolidare nello strato superiore e inferiore delle tavole in entrambi i lati, fino a creare uno strato compatto nella parte centrale. Vengono generalmente utilizzati nell'edilizia ecologica per pavimenti sopraelevati, soppalchi, ecc..

ANOMALIE RISCONTRABILI

01.03.01.A01 Avvallamenti o pendenze anomale dei pavimenti

Le pavimentazioni presentano zone con avvallamenti e pendenze anomale che ne pregiudicano la planarità. Nei casi più gravi sono indicatori di dissesti statici e di probabile collasso strutturale.

01.03.01.A02 Deformazioni e spostamenti

Deformazioni e spostamenti dovuti a cause esterne che alterano la normale configurazione dell'elemento.

01.03.01.A03 Disgregazione

Decoesione caratterizzata da distacco di granuli o cristalli sotto minime sollecitazioni meccaniche.

01.03.01.A04 Distacco

Disgregazione e distacco di parti notevoli del materiale che può manifestarsi anche mediante espulsione di elementi prefabbricati dalla loro sede.

01.03.01.A05 Esposizione dei ferri di armatura

Distacchi di parte di calcestruzzo (copriferro) e relativa esposizione dei ferri di armatura a fenomeni di corrosione per l'azione degli agenti atmosferici.

01.03.01.A06 Fessurazioni

Presenza di rotture singole, ramificate, ortogonale o parallele all'armatura che possono interessare l'intero spessore del manufatto.

01.03.01.A07 Lesioni

Si manifestano con l'interruzione del tessuto murario. Le caratteristiche e l'andamento ne caratterizzano l'importanza e il tipo.

01.03.01.A08 Mancanza

Caduta e perdita di parti del materiale del manufatto.

01.03.01.A09 Penetrazione di umidità

Comparsa di macchie di umidità dovute all'assorbimento di acqua.

01.03.01.A10 Impiego di materiali non durevoli

Impiego di materiali non durevoli nelle fasi manutentive degli elementi.

01.03.01.A11 Basso grado di riciclabilità

Utilizzo nelle fasi manutentive di materiali, elementi e componenti con un basso grado di riciclabilità.

CONTROLLI ESEGUIBILI DA PERSONALE SPECIALIZZATO

01.03.01.C01 Controllo strutture

Cadenza: ogni 12 mesi

Tipologia: Controllo a vista

Controllo delle parti in vista finalizzato alla ricerca di anomalie che possano anticipare l'insorgenza di fenomeni di dissesto e/o cedimenti strutturali (fessurazioni, lesioni, ecc.).

- Requisiti da verificare: 1) *(Attitudine al) controllo della freccia massima*; 2) *Resistenza meccanica*.
- Anomalie riscontrabili: 1) *Avvallamenti o pendenze anomale dei pavimenti*; 2) *Deformazioni e spostamenti*; 3) *Fessurazioni*; 4) *Lesioni*.
- Ditte specializzate: *Tecnici di livello superiore*.

01.03.01.C02 Controllo impiego di materiali durevoli (CAM)

Cadenza: quando occorre

Tipologia: Verifica

Verificare che nelle fasi manutentive degli elementi vengano utilizzati componenti caratterizzati da una durabilità elevata.

- Requisiti da verificare: 1) *Utilizzo di materiali, elementi e componenti caratterizzati da un'elevata durabilità*.
- Anomalie riscontrabili: 1) *Impiego di materiali non durevoli*.
- Ditte specializzate: *Tecnici di livello superiore*.

01.03.01.C03 Controllo del grado di riciclabilità (CAM)

Cadenza: quando occorre

Tipologia: Controllo

Controllare che nelle fasi manutentive vengano impiegati materiali,, elementi e componenti con un elevato grado di riciclabilità.

- Requisiti da verificare: 1) *Utilizzo di materiali, elementi e componenti ad elevato potenziale di riciclabilità*.
- Anomalie riscontrabili: 1) *Basso grado di riciclabilità*.
- Ditte specializzate: *Tecnici di livello superiore*.

MANUTENZIONI ESEGUIBILI DA PERSONALE SPECIALIZZATO

01.03.01.I01 Consolidamento solaio

Cadenza: a guasto

Consolidamento del solaio in seguito ad eventi straordinari (dissesti, cedimenti) o a cambiamenti architettonici di destinazione o dei sovraccarichi.

- Ditte specializzate: *Specializzati vari*.

Elemento Manutenibile: 01.03.02

Solai

Unità Tecnologica: 01.03

Solai

I solai sono strutture che devono assolvere alle funzioni di sostegno del peso proprio e dei carichi accidentali e la funzione di collegamento delle pareti perimetrali. Ai solai, oltre al compito di garantire la resistenza ai carichi verticali, è richiesta anche rigidità nel proprio piano al fine di distribuire correttamente le azioni orizzontali tra le strutture verticali.

ANOMALIE RISCONTRABILI

01.03.02.A01 Avvallamenti o pendenze anomale dei pavimenti

Le pavimentazioni presentano zone con avvallamenti e pendenze anomale che ne pregiudicano la planarità. Nei casi più gravi sono indicatori di dissesti statici e di probabile collasso strutturale.

01.03.02.A02 Deformazioni e spostamenti

Deformazioni e spostamenti dovuti a cause esterne che alterano la normale configurazione dell'elemento.

01.03.02.A03 Disgregazione

Decoesione caratterizzata da distacco di granuli o cristalli sotto minime sollecitazioni meccaniche.

01.03.02.A04 Distacco

Disgregazione e distacco di parti notevoli del materiale che può manifestarsi anche mediante espulsione di elementi prefabbricati dalla loro sede.

01.03.02.A05 Esposizione dei ferri di armatura

Distacchi di parte di calcestruzzo (copriferro) e relativa esposizione dei ferri di armatura a fenomeni di corrosione per l'azione degli agenti atmosferici.

01.03.02.A06 Fessurazioni

Presenza di rotture singole, ramificate, ortogonale o parallele all'armatura che possono interessare l'intero spessore del manufatto.

01.03.02.A07 Lesioni

Si manifestano con l'interruzione del tessuto murario. Le caratteristiche e l'andamento ne caratterizzano l'importanza e il tipo.

01.03.02.A08 Mancanza

Caduta e perdita di parti del materiale del manufatto.

01.03.02.A09 Penetrazione di umidità

Comparsa di macchie di umidità dovute all'assorbimento di acqua.

01.03.02.A10 Basso grado di riciclabilità

Utilizzo nelle fasi manutentive di materiali, elementi e componenti con un basso grado di riciclabilità.

01.03.02.A11 Impiego di materiali non durevoli

Impiego di materiali non durevoli nelle fasi manutentive degli elementi.

CONTROLLI ESEGUIBILI DA PERSONALE SPECIALIZZATO

01.03.02.C01 Controllo strutture

Cadenza: ogni 12 mesi

Tipologia: Controllo a vista

Controllo delle parti in vista finalizzato alla ricerca di anomalie che possano anticipare l'insorgenza di fenomeni di dissesto e/o cedimenti strutturali (fessurazioni, lesioni, ecc.).

- Requisiti da verificare: 1) *(Attitudine al) controllo della freccia massima*; 2) *Regolarità delle finiture*; 3) *Resistenza meccanica*.
- Anomalie riscontrabili: 1) *Avvallamenti o pendenze anomale dei pavimenti*; 2) *Disgregazione*; 3) *Distacco*; 4) *Esposizione dei ferri di armatura*; 5) *Fessurazioni*; 6) *Lesioni*; 7) *Mancanza*; 8) *Penetrazione di umidità*.
- Ditte specializzate: *Tecnici di livello superiore*.

01.03.02.C02 Controllo del grado di riciclabilità (CAM)

Cadenza: quando occorre

Tipologia: Controllo

Controllare che nelle fasi manutentive vengano impiegati materiali,, elementi e componenti con un elevato grado di riciclabilità.

- Requisiti da verificare: 1) *Utilizzo di materiali, elementi e componenti ad elevato potenziale di riciclabilità*.
- Anomalie riscontrabili: 1) *Basso grado di riciclabilità*.
- Ditte specializzate: *Tecnici di livello superiore*.

01.03.02.C03 Controllo impiego di materiali durevoli (CAM)

Cadenza: quando occorre

Tipologia: Verifica

Verificare che nelle fasi manutentive degli elementi vengano utilizzati componenti caratterizzati da una durabilità elevata.

- Requisiti da verificare: 1) *Utilizzo di materiali, elementi e componenti caratterizzati da un'elevata durabilità*.
- Anomalie riscontrabili: 1) *Impiego di materiali non durevoli*.
- Ditte specializzate: *Tecnici di livello superiore*.

MANUTENZIONI ESEGUIBILI DA PERSONALE SPECIALIZZATO

01.03.02.I01 Consolidamento solaio

Cadenza: quando occorre

Consolidamento del solaio in seguito ad eventi straordinari (dissesti, cedimenti) o a cambiamenti architettonici di destinazione o dei sovraccarichi.

- Ditte specializzate: *Tecnici di livello superiore, Specializzati vari*.

01.03.02.I02 Ripresa puntuale fessurazioni

Cadenza: quando occorre

Ripresa puntuale delle fessurazioni e rigonfiamenti localizzati nei rivestimenti.

- Ditte specializzate: *Muratore, Pavimentista, Intonacatore*.

01.03.02.I03 Ritinteggiatura del soffitto

Cadenza: quando occorre

Ritinteggiature delle superfici del soffitto con nuove pitture previa carteggiatura e sverniciatura, stuccatura di eventuali microfessurazioni e/o imperfezioni e preparazione del fondo mediante applicazione, se necessario, di prevernici fissanti. Le modalità di ritinteggiatura, i prodotti, le attrezzature variano comunque in funzione delle superfici e dei materiali costituenti.

- Ditte specializzate: *Pittore*.

01.03.02.I04 Sostituzione della barriera al vapore

Cadenza: quando occorre

Sostituzione della barriera al vapore

- Ditte specializzate: *Specializzati vari*.

01.03.02.I05 Sostituzione della coibentazione

Cadenza: quando occorre

Sostituzione della coibentazione.

- Ditte specializzate: *Muratore*.

Elemento Manutenibile: 01.03.03

Solai alleggeriti

Unità Tecnologica: 01.03

Solai

I solai alleggeriti sono impiegati sia nell'edilizia civile che in quella industriale. La loro tecnologia prevede l'impiego di elementi cavi in plastica riciclata stampata e/o blocchi di altro materiale leggero muniti di sistemi di bloccaggio delle armature onde evitare spostamenti durante le fasi di getto del calcestruzzo e di vibrazione dello stesso.

Nei solai con armatura monodirezionale l'alleggerimento è formato da elementi continui, posti in modo parallelo all'armatura;

Nei solai bidirezionali l'alleggerimento è formato da elementi che assicurano la realizzazione di un graticcio di travi.

Quindi le strutture alleggerite risultano quindi formate da due lastre piane sovrapposte che possono essere tra loro collegate da travi parallele o da un graticcio di travi ortogonali. Per le loro caratteristiche di elevata resistenza alla flessione trovano impiego nella realizzazione di opere di grandi dimensioni con ampie luci (centri commerciali, parcheggi, ecc.). Essi sono indicati per i seguenti vantaggi:

- resistenza per sovraccarichi notevoli;
- eliminazione di travi portanti;
- dimensioni ridotte degli spessori anche per luci notevoli;
- riduzione dei carichi sulle strutture portanti e sulle fondazioni;
- riduzione dei tempi di realizzazione;
- economia di calcestruzzo utilizzato.

ANOMALIE RISCONTRABILI

01.03.03.A01 Avvallamenti o pendenze anomale dei pavimenti

Le pavimentazioni presentano zone con avvallamenti e pendenze anomale che ne pregiudicano la planarità. Nei casi più gravi sono indicatori di dissesti statici e di probabile collasso strutturale.

01.03.03.A02 Deformazioni e spostamenti

Deformazioni e spostamenti dovuti a cause esterne che alterano la normale configurazione dell'elemento.

01.03.03.A03 Disgregazione

Decoesione caratterizzata da distacco di granuli o cristalli sotto minime sollecitazioni meccaniche.

01.03.03.A04 Distacco

Disgregazione e distacco di parti notevoli del materiale che può manifestarsi anche mediante espulsione di elementi prefabbricati dalla loro sede.

01.03.03.A05 Esposizione dei ferri di armatura

Distacchi di parte di calcestruzzo (copriferro) e relativa esposizione dei ferri di armatura a fenomeni di corrosione per l'azione degli agenti atmosferici.

01.03.03.A06 Fessurazioni

Presenza di rotture singole, ramificate, ortogonale o parallele all'armatura che possono interessare l'intero spessore del manufatto.

01.03.03.A07 Lesioni

Si manifestano con l'interruzione del tessuto murario. Le caratteristiche e l'andamento ne caratterizzano l'importanza e il tipo.

01.03.03.A08 Mancanza

Caduta e perdita di parti del materiale del manufatto.

01.03.03.A09 Penetrazione di umidità

Comparsa di macchie di umidità dovute all'assorbimento di acqua.

01.03.03.A10 Basso grado di riciclabilità

Utilizzo nelle fasi manutentive di materiali, elementi e componenti con un basso grado di riciclabilità.

01.03.03.A11 Impiego di materiali non durevoli

Impiego di materiali non durevoli nelle fasi manutentive degli elementi.

CONTROLLI ESEGUIBILI DA PERSONALE SPECIALIZZATO

01.03.03.C01 Controllo strutture

Cadenza: ogni 12 mesi

Tipologia: Controllo a vista

Controllo delle parti in vista finalizzato alla ricerca di anomalie che possano anticipare l'insorgenza di fenomeni di dissesto e/o cedimenti strutturali (fessurazioni, lesioni, ecc.).

- Requisiti da verificare: 1) *(Attitudine al) controllo della freccia massima*; 2) *Resistenza meccanica*.
- Anomalie riscontrabili: 1) *Avvallamenti o pendenze anomale dei pavimenti*; 2) *Deformazioni e spostamenti*; 3) *Fessurazioni*; 4) *Lesioni*.
- Ditte specializzate: *Tecnici di livello superiore*.

01.03.03.C02 Controllo del grado di riciclabilità (CAM)

Cadenza: quando occorre

Tipologia: Controllo

Controllare che nelle fasi manutentive vengano impiegati materiali, elementi e componenti con un elevato grado di riciclabilità.

- Requisiti da verificare: 1) *Utilizzo di materiali, elementi e componenti ad elevato potenziale di riciclabilità*.
- Anomalie riscontrabili: 1) *Basso grado di riciclabilità*.
- Ditte specializzate: *Tecnici di livello superiore*.

01.03.03.C03 Controllo impiego di materiali durevoli (CAM)

Cadenza: quando occorre

Tipologia: Verifica

Verificare che nelle fasi manutentive degli elementi vengano utilizzati componenti caratterizzati da una durabilità elevata.

- Requisiti da verificare: 1) *Utilizzo di materiali, elementi e componenti caratterizzati da un'elevata durabilità*.
- Anomalie riscontrabili: 1) *Impiego di materiali non durevoli*.
- Ditte specializzate: *Tecnici di livello superiore*.

MANUTENZIONI ESEGUIBILI DA PERSONALE SPECIALIZZATO

01.03.03.I01 Consolidamento solaio

Cadenza: a guasto

Consolidamento del solaio in seguito ad eventi straordinari (dissesti, cedimenti) o a cambiamenti architettonici di destinazione o dei sovraccarichi.

- Ditte specializzate: *Specializzati vari*.

Elemento Manutenibile: 01.03.04

Solai alleggeriti a lastra con elementi in polistirolo

Unità Tecnologica: 01.03

Solai

Si tratta di solai, prefabbricati industrialmente, a lastra, alleggeriti con elementi in polistirolo. Sono in genere composti: da una lastra in calcestruzzo con superficie liscia da cassero metallico, tralicci, un'armatura portante ed armatura trasversale costruttiva incorporata con interposti blocchi di alleggerimento in polistirolo.

ANOMALIE RISCONTRABILI

01.03.04.A01 Avvallamenti o pendenze anomale dei pavimenti

Le pavimentazioni presentano zone con avvallamenti e pendenze anomale che ne pregiudicano la planarità. Nei casi più gravi sono indicatori di dissesti statici e di probabile collasso strutturale.

01.03.04.A02 Deformazioni e spostamenti

Deformazioni e spostamenti dovuti a cause esterne che alterano la normale configurazione dell'elemento.

01.03.04.A03 Disgregazione

Decoesione caratterizzata da distacco di granuli o cristalli sotto minime sollecitazioni meccaniche.

01.03.04.A04 Distacco

Disgregazione e distacco di parti notevoli del materiale che può manifestarsi anche mediante espulsione di elementi prefabbricati dalla loro sede.

01.03.04.A05 Esposizione dei ferri di armatura

Distacchi di parte di calcestruzzo (copriferro) e relativa esposizione dei ferri di armatura a fenomeni di corrosione per l'azione degli agenti atmosferici.

01.03.04.A06 Fessurazioni

Presenza di rotture singole, ramificate, ortogonale o parallele all'armatura che possono interessare l'intero spessore del manufatto.

01.03.04.A07 Lesioni

Si manifestano con l'interruzione del tessuto murario. Le caratteristiche e l'andamento ne caratterizzano l'importanza e il tipo.

01.03.04.A08 Mancanza

Caduta e perdita di parti del materiale del manufatto.

01.03.04.A09 Penetrazione di umidità

Comparsa di macchie di umidità dovute all'assorbimento di acqua.

01.03.04.A10 Impiego di materiali non durevoli

Impiego di materiali non durevoli nelle fasi manutentive degli elementi.

01.03.04.A11 Basso grado di riciclabilità

Utilizzo nelle fasi manutentive di materiali, elementi e componenti con un basso grado di riciclabilità.

CONTROLLI ESEGUIBILI DA PERSONALE SPECIALIZZATO

01.03.04.C01 Controllo strutture

Cadenza: ogni 12 settimane

Tipologia: Controllo a vista

Controllo delle parti in vista finalizzato alla ricerca di anomalie che possano anticipare l'insorgenza di fenomeni di dissesto e/o cedimenti strutturali (fessurazioni, lesioni, ecc.).

- Requisiti da verificare: 1) *(Attitudine al) controllo della freccia massima;* 2) *Resistenza meccanica.*
- Anomalie riscontrabili: 1) *Avvallamenti o pendenze anomale dei pavimenti;* 2) *Deformazioni e spostamenti;* 3) *Fessurazioni;* 4) *Lesioni.*
- Ditte specializzate: *Tecnici di livello superiore.*

01.03.04.C02 Controllo impiego di materiali durevoli (CAM)

Cadenza: quando occorre

Tipologia: Verifica

Verificare che nelle fasi manutentive degli elementi vengano utilizzati componenti caratterizzati da una durabilità elevata.

- Requisiti da verificare: 1) *Utilizzo di materiali, elementi e componenti caratterizzati da un'elevata durabilità.*
- Anomalie riscontrabili: 1) *Impiego di materiali non durevoli.*
- Ditte specializzate: *Tecnici di livello superiore.*

01.03.04.C03 Controllo del grado di riciclabilità (CAM)

Cadenza: quando occorre

Tipologia: Controllo

Controllare che nelle fasi manutentive vengano impiegati materiali,, elementi e componenti con un elevato grado di riciclabilità.

- Requisiti da verificare: 1) *Utilizzo di materiali, elementi e componenti ad elevato potenziale di riciclabilità.*
- Anomalie riscontrabili: 1) *Basso grado di riciclabilità.*
- Ditte specializzate: *Tecnici di livello superiore.*

MANUTENZIONI ESEGUIBILI DA PERSONALE SPECIALIZZATO

01.03.04.I01 Consolidamento solaio

Cadenza: quando occorre

Consolidamento del solaio in seguito ad eventi straordinari (dissesti, cedimenti) o a cambiamenti architettonici di destinazione o dei sovraccarichi.

- Ditte specializzate: *Specializzati vari.*

Solai composti legno

Unità Tecnologica: 01.03

Solai

Si tratta di solai con tecnologia che prevede una disposizione di un doppio tavolato incrociato sopra l'orditura delle travi di legno. I due tavolati vengono collegati sia in modo reciproco che con le travi sottostanti. A differenza di un solaio in c.a., offrono vantaggi di avere un minor peso, oltre che un comportamento adeguato, in caso di sisma. Infatti, poichè le azioni sismiche sono proporzionali alla massa, ne risulterà una spinta con intensità inferiore. Ideale negli interventi di adeguamento, miglioramento e riparazione su patrimoni edilizi esistenti.

ANOMALIE RISCONTRABILI

01.03.05.A01 Attacco biologico

Attacco biologico di funghi e batteri con marcescenza e disgregazione delle parti in legno.

01.03.05.A02 Attacco da insetti xilofagi

Attacco da insetti xilofagi con disgregazione delle parti in legno.

01.03.05.A03 Avvallamenti o pendenze anomale dei pavimenti

Le pavimentazioni presentano zone con avvallamenti e pendenze anomale che ne pregiudicano la planarità. Nei casi più gravi sono indicatori di dissesti statici e di probabile collasso strutturale.

01.03.05.A04 Deformazione

Variazione geometriche e morfologiche dei profili e degli elementi strutturali (travi e travetti in legno) accompagnati spesso dalla perdita delle caratteristiche meccaniche e non pienamente affidabili sul piano statico.

01.03.05.A05 Deformazioni e spostamenti

Deformazioni e spostamenti dovuti a cause esterne che alterano la normale configurazione dell'elemento.

01.03.05.A06 Delaminazione

Delaminazione delle lamelle delle parti di legno lamellare incollato.

01.03.05.A07 Fessurazioni

Presenza di rotture singole, ramificate, ortogonale o parallele all'armatura che possono interessare l'intero spessore del manufatto.

01.03.05.A08 Lesione

Degradazione che si manifesta in seguito ad eventi traumatici con effetti di soluzione di continuità con o senza distacco tra le parti.

01.03.05.A09 Marcescenza

Degradazione che si manifesta con la formazione di masse scure polverulente dovuta ad umidità e alla scarsa ventilazione.

01.03.05.A10 Penetrazione di umidità

Comparsa di macchie di umidità dovute all'assorbimento di acqua.

01.03.05.A11 Impiego di materiali non durevoli

Impiego di materiali non durevoli nelle fasi manutentive degli elementi.

01.03.05.A12 Basso grado di riciclabilità

Utilizzo nelle fasi manutentive di materiali, elementi e componenti con un basso grado di riciclabilità.

CONTROLLI ESEGUIBILI DA PERSONALE SPECIALIZZATO

01.03.05.C01 Controllo strutture

Cadenza: ogni 12 mesi

Tipologia: Controllo a vista

Controllo delle parti in vista finalizzato alla ricerca di anomalie che possano anticipare l'insorgenza di fenomeni di dissesto e/o cedimenti strutturali.

- Requisiti da verificare: 1) (Attitudine al) controllo della freccia massima; 2) Resistenza meccanica.
- Anomalie riscontrabili: 1) Attacco biologico; 2) Attacco da insetti xilofagi; 3) Avvallamenti o pendenze anomale dei pavimenti; 4) Deformazioni e spostamenti; 5) Fessurazioni; 6) Lesione; 7) Marcescenza.
- Ditte specializzate: Tecnici di livello superiore.

01.03.05.C02 Controllo impiego di materiali durevoli (CAM)

Cadenza: quando occorre

Tipologia: Verifica

Verificare che nelle fasi manutentive degli elementi vengano utilizzati componenti caratterizzati da una durabilità elevata.

- Requisiti da verificare: 1) *Utilizzo di materiali, elementi e componenti caratterizzati da un'elevata durabilità.*
- Anomalie riscontrabili: 1) *Impiego di materiali non durevoli.*
- Ditte specializzate: *Tecnici di livello superiore.*

01.03.05.C03 Controllo del grado di riciclabilità (CAM)

Cadenza: quando occorre

Tipologia: Controllo

Controllare che nelle fasi manutentive vengano impiegati materiali,, elementi e componenti con un elevato grado di riciclabilità.

- Requisiti da verificare: 1) *Utilizzo di materiali, elementi e componenti ad elevato potenziale di riciclabilità.*
- Anomalie riscontrabili: 1) *Basso grado di riciclabilità.*
- Ditte specializzate: *Tecnici di livello superiore.*

MANUTENZIONI ESEGUIBILI DA PERSONALE SPECIALIZZATO

01.03.05.I01 Consolidamento solaio

Cadenza: a guasto

Consolidamento del solaio in seguito ad eventi straordinari (dissesti, cedimenti) o a cambiamenti architettonici di destinazione o dei sovraccarichi.

- Ditte specializzate: *Specializzati vari.*

Elemento Manutenibile: 01.03.06

Solai con travetti tralicciati

Unità Tecnologica: 01.03

Solai

I solai sono realizzati mediante travetti costituiti da un fondello e tralicci in acciaio elettrosaldato solidarizzati tra loro da un getto di calcestruzzo vibrato dalle notevoli caratteristiche strutturali. I travetti possono essere disposti singolarmente o abbinati, tra i travetti vengono disposti elementi in laterizio. Le principali caratteristiche dei solai a traliccio derivano soprattutto dal fatto che essi garantiscono una maggiore monoliticità delle nervature per la particolare struttura spaziale del traliccio che crea un ottimo collegamento tra il cls di prefabbricazione e quello di completamento.

ANOMALIE RISCONTRABILI

01.03.06.A01 Avvallamenti o pendenze anomale dei pavimenti

Le pavimentazioni presentano zone con avvallamenti e pendenze anomale che ne pregiudicano la planarità. Nei casi più gravi sono indicatori di dissesti statici e di probabile collasso strutturale.

01.03.06.A02 Deformazioni e spostamenti

Deformazioni e spostamenti dovuti a cause esterne che alterano la normale configurazione dell'elemento.

01.03.06.A03 Disgregazione

Decoesione caratterizzata da distacco di granuli o cristalli sotto minime sollecitazioni meccaniche.

01.03.06.A04 Distacco

Disgregazione e distacco di parti notevoli del materiale che può manifestarsi anche mediante espulsione di elementi prefabbricati dalla loro sede.

01.03.06.A05 Esposizione dei ferri di armatura

Distacchi di parte di calcestruzzo (copriferro) e relativa esposizione dei ferri di armatura a fenomeni di corrosione per l'azione degli agenti atmosferici.

01.03.06.A06 Fessurazioni

Presenza di rotture singole, ramificate, ortogonale o parallele all'armatura che possono interessare l'intero spessore del manufatto.

01.03.06.A07 Lesioni

Si manifestano con l'interruzione del tessuto murario. Le caratteristiche e l'andamento ne caratterizzano l'importanza e il tipo.

01.03.06.A08 Mancanza

Caduta e perdita di parti del materiale del manufatto.

01.03.06.A09 Penetrazione di umidità

Comparsa di macchie di umidità dovute all'assorbimento di acqua.

01.03.06.A10 Basso grado di riciclabilità

Utilizzo nelle fasi manutentive di materiali, elementi e componenti con un basso grado di riciclabilità.

01.03.06.A11 Impiego di materiali non durevoli

Impiego di materiali non durevoli nelle fasi manutentive degli elementi.

CONTROLLI ESEGUIBILI DA PERSONALE SPECIALIZZATO

01.03.06.C01 Controllo strutture

Cadenza: ogni 12 mesi

Tipologia: Controllo a vista

Controllo delle parti in vista finalizzato alla ricerca di anomalie che possano anticipare l'insorgenza di fenomeni di dissesto e/o cedimenti strutturali (fessurazioni, lesioni, ecc.).

- Requisiti da verificare: 1) *(Attitudine al) controllo della freccia massima*; 2) *Resistenza meccanica*.
- Anomalie riscontrabili: 1) *Avvallamenti o pendenze anomale dei pavimenti*; 2) *Deformazioni e spostamenti*; 3) *Fessurazioni*; 4) *Lesioni*; 5) *Penetrazione di umidità*.
- Ditte specializzate: *Tecnici di livello superiore*.

01.03.06.C02 Controllo del grado di riciclabilità (CAM)

Cadenza: quando occorre

Tipologia: Controllo

Controllare che nelle fasi manutentive vengano impiegati materiali,, elementi e componenti con un elevato grado di riciclabilità.

- Requisiti da verificare: 1) *Utilizzo di materiali, elementi e componenti ad elevato potenziale di riciclabilità*.
- Anomalie riscontrabili: 1) *Basso grado di riciclabilità*.
- Ditte specializzate: *Tecnici di livello superiore*.

01.03.06.C03 Controllo impiego di materiali durevoli (CAM)

Cadenza: quando occorre

Tipologia: Verifica

Verificare che nelle fasi manutentive degli elementi vengano utilizzati componenti caratterizzati da una durabilità elevata.

- Requisiti da verificare: 1) *Utilizzo di materiali, elementi e componenti caratterizzati da un'elevata durabilità*.
- Anomalie riscontrabili: 1) *Impiego di materiali non durevoli*.
- Ditte specializzate: *Tecnici di livello superiore*.

MANUTENZIONI ESEGUIBILI DA PERSONALE SPECIALIZZATO

01.03.06.I01 Consolidamento solaio

Cadenza: quando occorre

Consolidamento del solaio in seguito ad eventi straordinari (dissesti, cedimenti) o a cambiamenti architettonici di destinazione o dei sovraccarichi.

- Ditte specializzate: *Specializzati vari*.

01.03.06.I02 Ripresa puntuale fessurazioni

Cadenza: a guasto

Ripresa puntuale delle fessurazioni e rigonfiamenti localizzati nei rivestimenti.

- Ditte specializzate: *Specializzati vari*.

Elemento Manutenibile: 01.03.07

Solai in legno lamellare

Unità Tecnologica: 01.03

Solai

I solai in legno lamellare sono realizzati con travetti in legno lamellare interposti, generalmente con sezione rettangolare, con elementi di alleggerimento interposti di varia natura (pannelli in lamellare, tavelle in cotto, tavelloncini in laterizio, perlinati in legno, ecc.) che vengono appoggiati in prossimità dell'estradosso delle travi.

Per garantire maggiore solidarizzazione tra i travetti e il getto di calcestruzzo vengono realizzati dei connettori metallici in prossimità dell'estradosso dei travetti in legno.

Questa soluzione di solai consente ai due elementi (legno/calcestruzzo) di lavorare in connessione come struttura con sezione mista, sopportando i medesimi carichi di esercizio e carichi ultimi di un solaio in latero-cemento.

I solai sono armati con traliccio in acciaio elettrosaldato di tipo "Bausta". L'armatura integrativa viene assicurata da "monconi" (tondini in acciaio) che vanno a collegare le testate dei travetti con i cordoli e/o con la travatura principale e dalla rete elettrosaldata.

ANOMALIE RISCONTRABILI

01.03.07.A01 Attacco biologico

Attacco biologico di funghi e batteri con marcescenza e disgregazione delle parti in legno.

01.03.07.A02 Attacco da insetti xilofagi

Attacco da insetti xilofagi con disgregazione delle parti in legno.

01.03.07.A03 Avvallamenti o pendenze anomale dei pavimenti

Le pavimentazioni presentano zone con avvallamenti e pendenze anomale che ne pregiudicano la planarità. Nei casi più gravi sono indicatori di dissesti statici e di probabile collasso strutturale.

01.03.07.A04 Deformazione

Variazione geometriche e morfologiche dei profili e degli elementi strutturali (travi e travetti in legno) accompagnati spesso dalla perdita delle caratteristiche meccaniche e non pienamente affidabili sul piano statico.

01.03.07.A05 Deformazioni e spostamenti

Deformazioni e spostamenti dovuti a cause esterne che alterano la normale configurazione dell'elemento.

01.03.07.A06 Delaminazione

Delaminazione delle lamelle delle parti di legno lamellare incollato.

01.03.07.A07 Fessurazioni

Presenza di rotture singole, ramificate, ortogonale o parallele all'armatura che possono interessare l'intero spessore del manufatto.

01.03.07.A08 Lesione

Degradazione che si manifesta in seguito ad eventi traumatici con effetti di soluzione di continuità con o senza distacco tra le parti.

01.03.07.A09 Marcescenza

Degradazione che si manifesta con la formazione di masse scure polverulente dovuta ad umidità e alla scarsa ventilazione.

01.03.07.A10 Penetrazione di umidità

Comparsa di macchie di umidità dovute all'assorbimento di acqua.

01.03.07.A11 Impiego di materiali non durevoli

Impiego di materiali non durevoli nelle fasi manutentive degli elementi.

01.03.07.A12 Basso grado di riciclabilità

Utilizzo nelle fasi manutentive di materiali, elementi e componenti con un basso grado di riciclabilità.

CONTROLLI ESEGUIBILI DA PERSONALE SPECIALIZZATO

01.03.07.C01 Controllo strutture

Cadenza: ogni 12 mesi

Tipologia: Controllo a vista

Controllo delle parti in vista finalizzato alla ricerca di anomalie che possano anticipare l'insorgenza di fenomeni di dissesto e/o cedimenti strutturali.

- Requisiti da verificare: 1) (Attitudine al) controllo della freccia massima; 2) Resistenza meccanica.
- Anomalie riscontrabili: 1) Attacco biologico; 2) Attacco da insetti xilofagi; 3) Avvallamenti o pendenze anomale dei pavimenti; 4) Deformazioni e spostamenti; 5) Fessurazioni; 6) Lesione; 7) Marcescenza.
- Ditte specializzate: Tecnici di livello superiore.

01.03.07.C02 Controllo impiego di materiali durevoli (CAM)

Cadenza: quando occorre

Tipologia: Verifica

Verificare che nelle fasi manutentive degli elementi vengano utilizzati componenti caratterizzati da una durabilità elevata.

- Requisiti da verificare: 1) Utilizzo di materiali, elementi e componenti caratterizzati da un'elevata durabilità.
- Anomalie riscontrabili: 1) Impiego di materiali non durevoli.
- Ditte specializzate: Tecnici di livello superiore.

01.03.07.C03 Controllo del grado di riciclabilità (CAM)

Cadenza: quando occorre

Tipologia: Controllo

Controllare che nelle fasi manutentive vengano impiegati materiali,, elementi e componenti con un elevato grado di riciclabilità.

- Requisiti da verificare: 1) *Utilizzo di materiali, elementi e componenti ad elevato potenziale di riciclabilità.*
- Anomalie riscontrabili: 1) *Basso grado di riciclabilità.*
- Ditte specializzate: *Tecnici di livello superiore.*

MANUTENZIONI ESEGUIBILI DA PERSONALE SPECIALIZZATO

01.03.07.I01 Consolidamento solaio

Cadenza: a guasto

Consolidamento del solaio in seguito ad eventi straordinari (dissesti, cedimenti) o a cambiamenti architettonici di destinazione o dei sovraccarichi.

- Ditte specializzate: *Specializzati vari.*

Elemento Manutenibile: 01.03.08

Solai in polistirene

Unità Tecnologica: 01.03

Solai

I solai in polistirene sono costituiti da lastre e/o pannelli di polistirene espanso estruso aventi la sagoma di base simile a pignatte di laterizio con alette per la formazione delle nervature in cls.

Essi possono essere di tipologia diverse a secondo degli spessori di realizzazione:

- con diverso spessore della zona inferiore per un maggiore isolamento;
- con diverso spessore del corpo superiore per soddisfare requisiti strutturali.

Tra le tipologie più diffuse vi sono quelli con blocco-pannello cassero autoportante, avente anche funzione di cassaforma, irrigidito inoltre da profili metallici zincati opportunamente forati e sagomati. La presenza di armature di irrigidimento assicurano ai pannelli di polistirolo, con lunghezza pari alla luce del vano da coprire, la rigidità indispensabile per sopportare i carichi nella fase ante operam di getto. Inoltre le alette laterali inferiori, sporgenti, determinano, mediante l'accostamento dei pannelli in opera, la costituzione di canalette all'interno delle quali si può predisporre idonea armatura di acciaio per poi effettuare il getto di calcestruzzo che realizzerà la nervatura resistente del solaio;

Altri tipi di solai diffusi sono quelli con lastre-cassero autoportanti, che contengono internamente due canali, con altezza variabile, per la costruzione delle relative nervature strutturali.

All'interno di ciascun canale vengono predisposti inoltre dei tralicci metallici che sono parte integrante dei pannelli, dimensionati a secondo dei carichi e delle luci previsti in progetto. Essi svolgono anche la funzione autoportante, durante la fase di preparazione dei getti e di armatura resistente in esercizio per i travetti-nervature.

ANOMALIE RISCONTRABILI

01.03.08.A01 Avvallamenti o pendenze anomale dei pavimenti

Le pavimentazioni presentano zone con avvallamenti e pendenze anomale che ne pregiudicano la planarità. Nei casi più gravi sono indicatori di dissesti statici e di probabile collasso strutturale.

01.03.08.A02 Deformazioni e spostamenti

Deformazioni e spostamenti dovuti a cause esterne che alterano la normale configurazione dell'elemento.

01.03.08.A03 Disgregazione

Decoesione caratterizzata da distacco di granuli o cristalli sotto minime sollecitazioni meccaniche.

01.03.08.A04 Distacco

Disgregazione e distacco di parti notevoli del materiale che può manifestarsi anche mediante espulsione di elementi prefabbricati dalla loro sede.

01.03.08.A05 Esposizione dei ferri di armatura

Distacchi di parte di calcestruzzo (copriferro) e relativa esposizione dei ferri di armatura a fenomeni di corrosione per l'azione degli agenti atmosferici.

01.03.08.A06 Fessurazioni

Presenza di rotture singole, ramificate, ortogonale o parallele all'armatura che possono interessare l'intero spessore del manufatto.

01.03.08.A07 Lesioni

Si manifestano con l'interruzione del tessuto murario. Le caratteristiche e l'andamento ne caratterizzano l'importanza e il tipo.

01.03.08.A08 Mancanza

Caduta e perdita di parti del materiale del manufatto.

01.03.08.A09 Penetrazione di umidità

Comparsa di macchie di umidità dovute all'assorbimento di acqua.

01.03.08.A10 Impiego di materiali non durevoli

Impiego di materiali non durevoli nelle fasi manutentive degli elementi.

01.03.08.A11 Basso grado di riciclabilità

Utilizzo nelle fasi manutentive di materiali, elementi e componenti con un basso grado di riciclabilità.

CONTROLLI ESEGUIBILI DA PERSONALE SPECIALIZZATO

01.03.08.C01 Controllo strutture

Cadenza: ogni 12 settimane

Tipologia: Controllo a vista

Controllo delle parti in vista finalizzato alla ricerca di anomalie che possano anticipare l'insorgenza di fenomeni di dissesto e/o cedimenti strutturali (fessurazioni, lesioni, ecc.).

- Requisiti da verificare: 1) *(Attitudine al) controllo della freccia massima*; 2) *Resistenza meccanica*.
- Anomalie riscontrabili: 1) *Avvallamenti o pendenze anomale dei pavimenti*; 2) *Deformazioni e spostamenti*; 3) *Fessurazioni*; 4) *Lesioni*.
- Ditte specializzate: *Tecnici di livello superiore*.

01.03.08.C02 Controllo impiego di materiali durevoli (CAM)

Cadenza: quando occorre

Tipologia: Verifica

Verificare che nelle fasi manutentive degli elementi vengano utilizzati componenti caratterizzati da una durabilità elevata.

- Requisiti da verificare: 1) *Utilizzo di materiali, elementi e componenti caratterizzati da un'elevata durabilità*.
- Anomalie riscontrabili: 1) *Impiego di materiali non durevoli*.
- Ditte specializzate: *Tecnici di livello superiore*.

01.03.08.C03 Controllo del grado di riciclabilità (CAM)

Cadenza: quando occorre

Tipologia: Controllo

Controllare che nelle fasi manutentive vengano impiegati materiali,, elementi e componenti con un elevato grado di riciclabilità.

- Requisiti da verificare: 1) *Utilizzo di materiali, elementi e componenti ad elevato potenziale di riciclabilità*.
- Anomalie riscontrabili: 1) *Basso grado di riciclabilità*.
- Ditte specializzate: *Tecnici di livello superiore*.

MANUTENZIONI ESEGUIBILI DA PERSONALE SPECIALIZZATO

01.03.08.I01 Consolidamento solaio

Cadenza: quando occorre

Consolidamento del solaio in seguito ad eventi straordinari (dissesti, cedimenti) o a cambiamenti architettonici di destinazione o dei sovraccarichi.

- Ditte specializzate: *Specializzati vari*.

Elemento Manutenibile: 01.03.09

Solai collaboranti misto legno-calcestruzzo

Unità Tecnologica: 01.03

Solai

Si tratta di solai che utilizzano la struttura mista legno-calcestruzzo. Trovano maggiore impiego negli interventi di ristrutturazione, conservazione e recupero del patrimonio edilizio. Il principio su cui è basata la realizzazione dei solai in legno-calcestruzzo consiste nel rinforzare la struttura in legno con un getto integrativo in calcestruzzo dello spessore di pochi centimetri. L'impiego di questa tipologia strutturale mista consente il perfetto connubio tra i due materiali. I due materiali vengono solidarizzati mediante connettori, tondini o bulloni in acciaio, fissati nel legno con resina bi-componente epossidica ed annegati nel successivo getto in calcestruzzo. Quest'ultimi vanno opportunamente dimensionati in base al diametro e profondità di infissione nel legno, in relazione alla luce del solaio, al carico su esso gravante, alla dimensione e all'interasse delle travi in legno.

ANOMALIE RISCONTRABILI

01.03.09.A01 Avvallamenti o pendenze anomale dei pavimenti

Le pavimentazioni presentano zone con avvallamenti e pendenze anomale che ne pregiudicano la planarità. Nei casi più gravi sono indicatori di dissesti statici e di probabile collasso strutturale.

01.03.09.A02 Corrosione

Corrosione degli elementi metallici per perdita del requisito di resistenza agli agenti aggressivi chimici e/o per difetti del materiale.

01.03.09.A03 Deformazioni e spostamenti

Deformazioni e spostamenti dovuti a cause esterne che alterano la normale configurazione dell'elemento.

01.03.09.A04 Disgregazione

Decoesione caratterizzata da distacco di granuli o cristalli sotto minime sollecitazioni meccaniche.

01.03.09.A05 Distacco

Disgregazione e distacco di parti notevoli del materiale che può manifestarsi anche mediante espulsione di elementi prefabbricati dalla loro sede.

01.03.09.A06 Esposizione dei ferri di armatura

Distacchi di parte di calcestruzzo (copriferro) e relativa esposizione dei ferri di armatura a fenomeni di corrosione per l'azione degli agenti atmosferici.

01.03.09.A07 Fessurazioni

Presenza di rotture singole, ramificate, ortogonale o parallele all'armatura che possono interessare l'intero spessore del manufatto.

01.03.09.A08 Lesioni

Si manifestano con l'interruzione del tessuto murario. Le caratteristiche e l'andamento ne caratterizzano l'importanza e il tipo.

01.03.09.A09 Mancanza

Caduta e perdita di parti del materiale del manufatto.

01.03.09.A10 Penetrazione di umidità

Comparsa di macchie di umidità dovute all'assorbimento di acqua.

01.03.09.A11 Impiego di materiali non durevoli

Impiego di materiali non durevoli nelle fasi manutentive degli elementi.

01.03.09.A12 Basso grado di riciclabilità

Utilizzo nelle fasi manutentive di materiali, elementi e componenti con un basso grado di riciclabilità.

CONTROLLI ESEGUIBILI DA PERSONALE SPECIALIZZATO

01.03.09.C01 Controllo strutture

Cadenza: ogni 12 mesi

Tipologia: Controllo a vista

Controllo delle parti in vista finalizzato alla ricerca di anomalie che possano anticipare l'insorgenza di fenomeni di dissesto e/o cedimenti strutturali (fessurazioni, lesioni, ecc.).

- Requisiti da verificare: 1) *(Attitudine al) controllo della freccia massima*; 2) *Resistenza meccanica*.
- Anomalie riscontrabili: 1) *Avvallamenti o pendenze anomale dei pavimenti*; 2) *Deformazioni e spostamenti*; 3) *Distacco*; 4) *Fessurazioni*; 5) *Lesioni*.
- Ditte specializzate: *Tecnici di livello superiore*.

01.03.09.C02 Controllo impiego di materiali durevoli (CAM)

Cadenza: quando occorre

Tipologia: Verifica

Verificare che nelle fasi manutentive degli elementi vengano utilizzati componenti caratterizzati da una durabilità elevata.

- Requisiti da verificare: 1) *Utilizzo di materiali, elementi e componenti caratterizzati da un'elevata durabilità*.
- Anomalie riscontrabili: 1) *Impiego di materiali non durevoli*.
- Ditte specializzate: *Tecnici di livello superiore*.

01.03.09.C03 Controllo del grado di riciclabilità (CAM)

Cadenza: quando occorre

Tipologia: Controllo

Controllare che nelle fasi manutentive vengano impiegati materiali, elementi e componenti con un elevato grado di riciclabilità.

- Requisiti da verificare: 1) *Utilizzo di materiali, elementi e componenti ad elevato potenziale di riciclabilità*.
- Anomalie riscontrabili: 1) *Basso grado di riciclabilità*.
- Ditte specializzate: *Tecnici di livello superiore*.

01.03.09.I01 Consolidamento solaio

Cadenza: quando occorre

Consolidamento del solaio in seguito ad eventi straordinari (dissesti, cedimenti) o a cambiamenti architettonici di destinazione o dei sovraccarichi.

- Ditte specializzate: *Specializzati vari.*

Strutture in elevazione in legno lamellare

Si definiscono strutture in elevazione gli insiemi degli elementi tecnici del sistema edilizio aventi la funzione di resistere alle azioni di varia natura agenti sulla parte di costruzione fuori terra, trasmettendole alle strutture di fondazione e quindi al terreno. In particolare le strutture verticali sono costituite dagli elementi tecnici con funzione di sostenere i carichi agenti, trasmettendoli verticalmente ad altre parti aventi funzione strutturale e ad esse collegate. In particolare le strutture in legno lamellare sono costituite da strutture portanti, realizzate con elementi di legno strutturale, prodotte industrialmente attraverso procedimenti tecnologici. Il processo della produzione del legno lamellare incollato consiste nella riduzione del tronco in assi e nella loro ricomposizione che avviene tramite incollaggio, fino ad ottenere elementi di forme e dimensioni prestabilite.

REQUISITI E PRESTAZIONI (UT)

01.04.R01 Resistenza agli attacchi biologici

Classe di Requisiti: Protezione dagli agenti chimici ed organici

Classe di Esigenza: Sicurezza

Le strutture di elevazione, a seguito della presenza di organismi viventi (animali, vegetali, microrganismi), non dovranno subire riduzioni di prestazioni.

Prestazioni:

Le strutture di elevazione costituite da elementi in legno non dovranno permettere la crescita di funghi, insetti, muffe, organismi marini, ecc., ma dovranno conservare nel tempo le proprie caratteristiche funzionali anche in caso di attacchi biologici. Gli elementi in legno dovranno essere trattati con prodotti protettivi idonei.

Livello minimo della prestazione:

I valori minimi di resistenza agli attacchi biologici variano in funzione dei materiali, dei prodotti utilizzati, delle classi di rischio, delle situazioni generali di servizio, dell'esposizione a umidificazione e del tipo di agente biologico. Distribuzione degli agenti biologici per classi di rischio (UNI EN 335-1):

Classe di rischio 1

- Situazione generale di servizio: non a contatto con terreno, al coperto (secco);
- Descrizione dell'esposizione a umidificazione in servizio: nessuna;
- Distribuzione degli agenti biologici: insetti = U, termiti = Legge

Classe di rischio 2

- Situazione generale di servizio: non a contatto con terreno, al coperto (rischio di umidificazione);
- Descrizione dell'esposizione a umidificazione in servizio: occasionale;
- Distribuzione degli agenti biologici: funghi = U; (*)insetti = U; termiti = Legge

Classe di rischio 3

- Situazione generale di servizio: non a contatto con terreno, non al coperto;
- Descrizione dell'esposizione a umidificazione in servizio: frequente;
- Distribuzione degli agenti biologici: funghi = U; (*)insetti = U; termiti = Legge

Classe di rischio 4;

- Situazione generale di servizio: a contatto con terreno o acqua dolce;
- Descrizione dell'esposizione a umidificazione in servizio: permanente;
- Distribuzione degli agenti biologici: funghi = U; (*)insetti = U; termiti = Legge

Classe di rischio 5;

- Situazione generale di servizio: in acqua salata;
- Descrizione dell'esposizione a umidificazione in servizio: permanente;
- Distribuzione degli agenti biologici: funghi = U; (*)insetti = U; termiti = L; organismi marini = U.

U = universalmente presente in Europa

L = localmente presente in Europa

(*) il rischio di attacco può essere non significativo a seconda delle particolari situazioni di servizio.

01.04.R02 Resistenza meccanica

Classe di Requisiti: Di stabilità

Classe di Esigenza: Sicurezza

Le strutture di elevazione dovranno essere in grado di contrastare le eventuali manifestazioni di deformazioni e cedimenti rilevanti dovuti all'azione di determinate sollecitazioni (carichi, forze sismiche, ecc.).

Prestazioni:

Le strutture di elevazione, sotto l'effetto di carichi statici, dinamici e accidentali devono assicurare stabilità e resistenza.

Livello minimo della prestazione:

Per i livelli minimi si rimanda alle prescrizioni di legge e di normative vigenti in materia. In particolare al D.M. Infrastrutture e Trasporti 17.1.2018.

01.04.R03 Utilizzo di materiali, elementi e componenti ad elevato potenziale di riciclabilità

Classe di Requisiti: Utilizzo razionale delle risorse

Classe di Esigenza: Salvaguardia ambiente

Utilizzo di materiali, elementi e componenti con un elevato grado di riciclabilità

Prestazioni:

Nelle scelte progettuali di materiali, elementi e componenti si dovrà tener conto del loro grado di riciclabilità in funzione dell'ubicazione del cantiere, del loro ciclo di vita, degli elementi di recupero, ecc.

Livello minimo della prestazione:

Calcolare la percentuale di materiali da avviare ai processi di riciclaggio. Determinare la percentuale in termini di quantità (kg) o di superficie (mq) di materiale impiegato nell'elemento tecnico in relazione all'unità funzionale assunta.

01.04.R04 Utilizzo di materiali, elementi e componenti caratterizzati da un'elevata durabilità

Classe di Requisiti: Utilizzo razionale delle risorse

Classe di Esigenza: Salvaguardia ambiente

Utilizzo razionale delle risorse attraverso l'impiego di materiali con una elevata durabilità.

Prestazioni:

Nelle fasi progettuali dell'opera individuare e scegliere elementi e componenti caratterizzati da una durabilità elevata.

Livello minimo della prestazione:

Nella fase progettuale bisogna garantire una adeguata percentuale di elementi costruttivi caratterizzati da una durabilità elevata.

ELEMENTI MANUTENIBILI DELL'UNITÀ TECNOLOGICA:

° 01.04.01 Travi

Travi

Unità Tecnologica: 01.04

Strutture in elevazione in legno lamellare

Le travi in legno lamellare sono elementi strutturali, che si pongono in opera in posizione orizzontale o inclinata per sostenere il peso delle strutture sovrastanti, con una dimensione predominante che trasferiscono, le sollecitazioni di tipo trasversale al proprio asse geometrico, lungo tale asse, dalle sezioni investite dal carico fino ai vincoli, garantendo l'equilibrio esterno delle travi in modo da assicurare il contesto circostante. Le travi rettilinee in lamellare ed a sezione costante sono tra gli elementi strutturali più impiegati in edilizia. Esse sono maggiormente utilizzate nelle coperture e nei solai e/o come correnti nelle pareti. Le loro dimensioni variano in funzione di esigenze progettuali. L'accostamento e la direzione delle lamelle ne differenzia le caratteristiche in fase di realizzazione.

ANOMALIE RISCONTRABILI

01.04.01.A01 Alterazione cromatica

Alterazione che si può manifestare attraverso la variazione di uno o più parametri che definiscono il colore: tinta, chiarezza, saturazione. Può evidenziarsi in modo localizzato o in zone più ampie diversamente a secondo delle condizioni.

01.04.01.A02 Attacco biologico

Attacco biologico di funghi e batteri con marcescenza e disgregazione delle parti in legno.

01.04.01.A03 Attacco da insetti xilofagi

Attacco da insetti xilofagi con disgregazione delle parti in legno.

01.04.01.A04 Deformazione

Variazione geometriche e morfologiche degli elementi per fenomeni di ritiro quali imbarcamento, svergolamento, ondulazione.

01.04.01.A05 Deformazioni e spostamenti

Deformazioni e spostamenti dovuti a cause esterne che alterano la normale configurazione dell'elemento.

01.04.01.A06 Distacco

Distacco di due o più strati di parti di elemento per insufficiente adesione delle parti.

01.04.01.A07 Delaminazione

Delaminazione delle lamelle delle parti di legno lamellare incollato

01.04.01.A08 Fessurazioni

Formazione di interruzioni di continuità nel materiale con distacco macroscopico delle parti.

01.04.01.A09 Lesione

Degradazione che si manifesta in seguito ad eventi traumatici con effetti di soluzione di continuità con o senza distacco tra le parti.

01.04.01.A10 Marcescenza

Degradazione che si manifesta con la formazione di masse scure polverulente dovuta ad umidità e alla scarsa ventilazione.

01.04.01.A11 Penetrazione di umidità

Comparsa di macchie di umidità dovute all'assorbimento di acqua.

01.04.01.A12 Basso grado di riciclabilità

Utilizzo nelle fasi manutentive di materiali, elementi e componenti con un basso grado di riciclabilità.

01.04.01.A13 Impiego di materiali non durevoli

Impiego di materiali non durevoli nelle fasi manutentive degli elementi.

CONTROLLI ESEGUIBILI DA PERSONALE SPECIALIZZATO

01.04.01.C01 Controllo di eventuale quadro fessurativo

Cadenza: ogni 12 mesi

Tipologia: Controllo a vista

Attraverso un esame visivo del quadro fessurativo approfondire ed analizzare eventuali dissesti strutturali anche con l'ausilio di indagini strumentali in situ.

- Requisiti da verificare: 1) Resistenza agli attacchi biologici; 2) Resistenza meccanica.
- Anomalie riscontrabili: 1) Attacco biologico; 2) Attacco da insetti xilofagi; 3) Deformazioni e spostamenti; 4) Distacco; 5) Delaminazione; 6) Fessurazioni; 7) Lesione; 8) Marcescenza; 9) Penetrazione di umidità.
- Ditte specializzate: Tecnici di livello superiore.

01.04.01.C02 Controllo di deformazioni e/o spostamenti

Cadenza: ogni 12 mesi

Tipologia: Controllo a vista

Controllare eventuali deformazioni e/o spostamenti dell'elemento strutturale dovuti a cause esterne che ne alterano la normale configurazione.

- Requisiti da verificare: 1) *Resistenza agli attacchi biologici*; 2) *Resistenza meccanica*.
- Anomalie riscontrabili: 1) *Attacco biologico*; 2) *Attacco da insetti xilofagi*; 3) *Deformazioni e spostamenti*; 4) *Delaminazione*; 5) *Fessurazioni*; 6) *Lesione*; 7) *Marcescenza*; 8) *Penetrazione di umidità*.
- Ditte specializzate: *Tecnici di livello superiore*.

01.04.01.C03 Controllo del grado di riciclabilità (CAM)

Cadenza: quando occorre

Tipologia: Controllo

Controllare che nelle fasi manutentive vengano impiegati materiali,, elementi e componenti con un elevato grado di riciclabilità.

- Requisiti da verificare: 1) *Utilizzo di materiali, elementi e componenti ad elevato potenziale di riciclabilità*.
- Anomalie riscontrabili: 1) *Basso grado di riciclabilità*.
- Ditte specializzate: *Tecnici di livello superiore*.

01.04.01.C04 Controllo impiego di materiali durevoli (CAM)

Cadenza: quando occorre

Tipologia: Verifica

Verificare che nelle fasi manutentive degli elementi vengano utilizzati componenti caratterizzati da una durabilità elevata.

- Requisiti da verificare: 1) *Utilizzo di materiali, elementi e componenti caratterizzati da un'elevata durabilità*.
- Anomalie riscontrabili: 1) *Impiego di materiali non durevoli*.
- Ditte specializzate: *Tecnici di livello superiore*.

MANUTENZIONI ESEGUIBILI DA PERSONALE SPECIALIZZATO

01.04.01.I01 Interventi sulle strutture

Cadenza: quando occorre

Gli interventi riparativi dovranno effettuarsi a secondo del tipo di anomalia riscontrata e previa diagnosi delle cause del difetto accertato.

- Ditte specializzate: *Specializzati vari*.

